

ภาคผนวก ข-30

ผลการสำรวจสภาพเศรษฐกิจ สังคมและความคิดเห็นของประชาชน
ประจำปี 2568

รายงานสรุปผลการสำรวจสภาพเศรษฐกิจ-สังคมและความคิดเห็นต่อ
โครงการโรงงานผลิตเหล็กหล่อขึ้นรูปสำหรับชิ้นส่วนยานยนต์ ส่วนขยาย ครั้งที่ 1 (ครั้งที่ 5)
บริษัท คีรีว (ประเทศไทย) จำกัด

1. ที่มาและความสำคัญ

โครงการโรงงานผลิตเหล็กหล่อขึ้นรูปสำหรับชิ้นส่วนยานยนต์ ส่วนขยาย ครั้งที่ 1 (ครั้งที่ 5) ของบริษัท คีรีว (ประเทศไทย) จำกัด ตั้งอยู่ที่นิคมอุตสาหกรรมอีสเทิร์นซีบอร์ด (ระยอง) ตำบลตาสีห์ อำเภอลวกแดง จังหวัดระยอง ได้นำเสนอรายงานการวิเคราะห์ผลกระทบสิ่งแวดล้อมต่อสำนักงานนโยบายและแผนทรัพยากรธรรมชาติและสิ่งแวดล้อม (สผ.) ซึ่งได้รับความเห็นชอบในรายงานการวิเคราะห์ผลกระทบสิ่งแวดล้อมตามหนังสือเห็นชอบเลขที่ ทส. 1009.3/2576 ลง 15 มีนาคม พ.ศ. 2550 โดยโครงการต้องปฏิบัติตามมาตรการติดตามตรวจสอบผลกระทบสิ่งแวดล้อม ช่วงดำเนินการ ซึ่งได้กำหนดให้มีการสำรวจสภาพเศรษฐกิจ สังคมและความคิดเห็นของครัวเรือน ผู้นำท้องถิ่น รวมถึงตัวแทนหน่วยงานราชการที่เกี่ยวข้อง โดยรอบโครงการ เพื่อให้ทราบถึงความคิดเห็นที่มีต่อโครงการ ทั้งในเรื่องของผลกระทบที่อาจจะเกิดขึ้นจากโครงการ รวมถึงข้อเสนอแนะต่างๆ ครอบคลุมกับตำแหน่งที่ทำการตรวจวัดคุณภาพสิ่งแวดล้อม ภายในรัศมี 5 กิโลเมตร รอบที่ตั้งโครงการ ปีละ 1 ครั้ง

ทั้งนี้ โครงการต้องปฏิบัติตามมาตรการป้องกันและแก้ไขผลกระทบสิ่งแวดล้อม โดยต้องดำเนินการสำรวจสภาพเศรษฐกิจ สังคมและความคิดเห็นตัวแทนครัวเรือน ผู้นำท้องถิ่น รวมถึงตัวแทนหน่วยงานราชการที่เกี่ยวข้อง พร้อมทั้งบริเวณชุมชนที่ดำเนินการเก็บดัชนีคุณภาพสิ่งแวดล้อม ภายในรัศมี 5 กิโลเมตรรอบที่ตั้งโครงการ ปีละ 1 ครั้ง เพื่อนำเสนอไว้ในรายงานผลการปฏิบัติตามมาตรการป้องกันและแก้ไขผลกระทบสิ่งแวดล้อม และมาตรการติดตามตรวจสอบผลกระทบสิ่งแวดล้อมที่จะนำเสนอต่อสำนักงานนโยบายและแผนทรัพยากรธรรมชาติและสิ่งแวดล้อม (สผ.) ซึ่งบริษัท คีรีว (ประเทศไทย) จำกัด มอบหมายให้บริษัท เอแอลเอส แลบบอราทอรี กรุ๊ป (ประเทศไทย) จำกัด ดำเนินการสำรวจสภาพเศรษฐกิจ สังคมและความคิดเห็นของประชาชน ผู้นำชุมชน ผู้นำท้องถิ่น รวมถึงตัวแทนหน่วยงานราชการที่เกี่ยวข้อง โดยดำเนินการระหว่างวันที่ 11-13 มีนาคม 2568 มีรายละเอียดการดำเนินงานดังนี้

2. วัตถุประสงค์

การสำรวจสภาพสังคม-เศรษฐกิจ และความคิดเห็นต่อการดำเนินโครงการโรงงานผลิตเหล็กหล่อขึ้นรูปสำหรับชิ้นส่วนยานยนต์ ส่วนขยาย ครั้งที่ 1 (ครั้งที่ 5) ของบริษัท คีรีว (ประเทศไทย) จำกัด เพื่อรับฟังข้อคิดเห็น/ข้อเสนอแนะ และข้อกังวลใจของชุมชนช่วงดำเนินการที่ผ่านมาของโครงการ โดยมีวัตถุประสงค์ดังนี้

(1) เพื่อศึกษาสภาพสังคม-เศรษฐกิจ ได้แก่ การประกอบอาชีพ สุขอนามัย ระบบสาธารณสุขโรค และสภาพความเป็นอยู่ของประชาชน รวมทั้งเพื่อรับทราบสภาพปัญหาเกี่ยวกับสภาพแวดล้อมที่ส่งผลกระทบต่อดำเนินชีวิตของประชาชนในปัจจุบัน

(2) เพื่อศึกษาการรับรู้ข้อมูลข่าวสาร ความต้องการรับทราบข้อมูลข่าวสารของโครงการ รวมทั้งความคิดเห็น และความพึงพอใจต่อการดำเนินงานในด้านต่างๆ ของโครงการ

(3) เพื่อรับฟังความคิดเห็นต่างๆ ต่อการดำเนินการที่ผ่านมาของโครงการร่วมกับชุมชน พร้อมทั้งรับฟังความคิดเห็น ข้อเสนอแนะต่อการดำเนินการ และการดำเนินกิจกรรมต่างๆ ร่วมกับชุมชน

(4) เพื่อนำข้อมูลการสำรวจความคิดเห็นประกอบการนำเสนอไว้ในรายงานผลการปฏิบัติตามมาตรการด้านสิ่งแวดล้อมของโครงการ ต่อสำนักงานนโยบายและแผนทรัพยากรธรรมชาติและสิ่งแวดล้อม รวมทั้งรวบรวมข้อมูลที่ได้สำหรับใช้ในการประกอบการดำเนินกิจกรรมด้านต่างๆ ของโครงการต่อไป

3. ขอบเขตพื้นที่ศึกษา

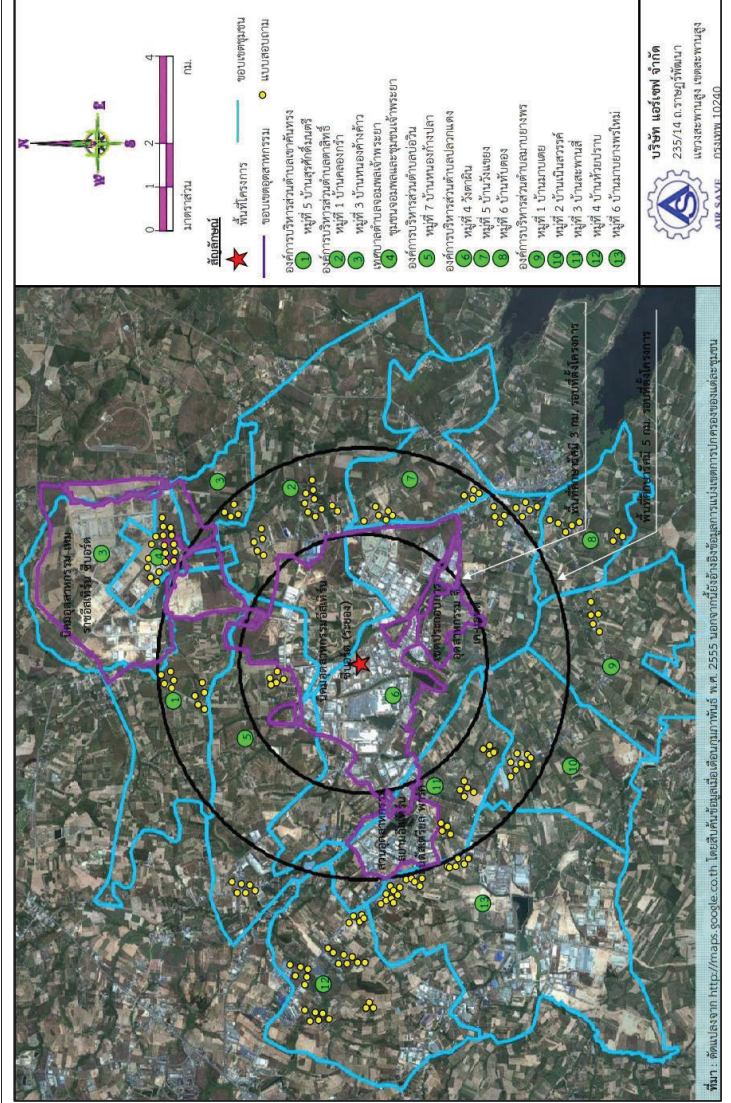
พื้นที่ศึกษาในการสำรวจสภาพเศรษฐกิจ-สังคม และความคิดเห็นต่อโครงการ ครอบคลุมรัศมีศึกษา 5 กิโลเมตร รอบที่ตั้งโครงการ ซึ่งอยู่ในเขตการปกครอง ได้แก่ องค์การบริหารส่วนตำบลตาสีห์ องค์การบริหารส่วนตำบลมายางพร องค์การบริหารส่วนตำบลลวกแดง เทศบาลตำบลจอมพลเจ้าพระยา อำเภอลวกแดง จังหวัดระยอง องค์การบริหารส่วนตำบลบ่อวิน และองค์การบริหารส่วนตำบลเขาคันทร้ง อำเภอสรีราชา จังหวัดชลบุรี รายละเอียดแสดงดังตารางที่ 1 และรูปที่ 1

ตารางที่ 1 พื้นที่ศึกษาในการสำรวจสภาพเศรษฐกิจ-สังคมและความคิดเห็นต่อโครงการ

จังหวัด	อำเภอ	ตำบล	เขตการปกครอง (องค์กรปกครองส่วนท้องถิ่น)	ชุมชน/หมู่บ้าน
ระยอง	ปลวกแดง	1) ดาสีर्थ	องค์การบริหารส่วนตำบลดาสีर्थ	1) หมู่ที่ 1 บ้านคลองกรำ 2) หมู่ที่ 3 บ้านหนองค้างคาว
		2) มายางพร	องค์การบริหารส่วนตำบลมายางพร	1) หมู่ที่ 1 บ้านมาบเตย 2) หมู่ที่ 2 บ้านเนินสวรรค์ 3) หมู่ที่ 3 บ้านสะพานสี่ 4) หมู่ที่ 4 บ้านห้วยปราบ 5) หมู่ที่ 6 บ้านมายางพรใหม่
		3) ปลวกแดง	องค์การบริหารส่วนตำบลปลวกแดง	1) หมู่ที่ 4 บ้านวังคามิน 2) หมู่ที่ 5 บ้านวังแขยง 3) หมู่ที่ 6 บ้านทับตอง
		4) จอมพล เจ้าพระยา	เทศบาลตำบลจอมพลเจ้าพระยา	1) หมู่ที่ 1 ชุมชนจอมพล 2) หมู่ที่ 2 ชุมชนเจ้าพระยา
		1) บ่อวิน	องค์การบริหารส่วนตำบลบ่อวิน	1) หมู่ที่ 7 บ้านหนองก้างปลา
		2) เขาคันทรง	องค์การบริหารส่วนตำบลเขาคันทรง	1) หมู่ที่ 5 บ้านสุรศักดิ์มนตรี
		6 ตำบล	5 องค์กรปกครองส่วนท้องถิ่น	14 ชุมชน/หมู่บ้าน
ชลบุรี	ศรีราชา			
2 จังหวัด	2 อำเภอ	6 ตำบล	5 องค์กรปกครองส่วนท้องถิ่น	14 ชุมชน/หมู่บ้าน

ที่มา : บริษัท เอแอลเอส แลบบราทอรี กรุ๊ป (ประเทศไทย) จำกัด, 2568

รายงานสรุปผลการสำรวจสภาพเศรษฐกิจ-สังคมและความคิดเห็นต่อโครงการโรงงานผลิตเหล็กหล่อขึ้นรูปสำหรับชิ้นส่วนยานยนต์ ส่วนขยาย ครั้งที่ 1 (ครั้งที่ 5)
บริษัท ศิริวิ (ประเทศไทย) จำกัด
ประจำปี พ.ศ.2568



รูปที่ 1 พื้นที่ศึกษาในการสำรวจความคิดเห็นต่อการดำเนินการ รัศมี 5 กิโลเมตรรอบที่ตั้งโครงการ

4. วิธีการศึกษา

การศึกษาในครั้งนี้ เป็นการเลือกใช้วิจัยแบบเชิงปริมาณ ใช้การรวบรวมข้อมูลโดยการสำรวจข้อมูลภาคสนาม โดยวิธีการวิจัยเชิงสำรวจ (Survey Research) และใช้แบบสอบถาม(Questionnaire) เป็นเครื่องมือในการสำรวจและเก็บรวบรวมข้อมูล ซึ่งมีวิธีรวบรวมข้อมูลตามวัตถุประสงค์ของการวิจัยโดยการสำรวจภาคสนาม (Field Survey) และแสดงความคิดเห็นผ่านแบบสอบถาม ซึ่งขั้นตอนการศึกษาประกอบด้วย กลุ่มเป้าหมายในการสำรวจความคิดเห็นและวิธีการสุ่มตัวอย่าง เครื่องมือที่ใช้ในการสำรวจความคิดเห็น การเตรียมความพร้อมในการสำรวจภาคสนาม วิธีการเก็บข้อมูลภาคสนาม การวิเคราะห์ข้อมูล และการแปลผลข้อมูล โดยมีรายละเอียดดังนี้

4.1 กลุ่มเป้าหมายในการสำรวจความคิดเห็นและวิธีการสุ่มตัวอย่าง

กำหนดกลุ่มเป้าหมาย (Target Population) ในการสำรวจสภาพเศรษฐกิจ-สังคม และความคิดเห็นต่อโครงการ ให้ครอบคลุมกลุ่มต่าง ๆ ในพื้นที่ศึกษารัศมี 5 กิโลเมตร รอบที่ตั้งโครงการ ทั้งนี้เพื่อการสำรวจครอบคลุมจึงกำหนดกลุ่มเป้าหมายที่สำรวจแบ่งเป็น 3 กลุ่มหลัก รายละเอียดแสดงดังรูปที่ 2



รูปที่ 2 กลุ่มเป้าหมาย

ซึ่งวิธีการสำรวจข้อมูล และการกำหนดจำนวนตัวอย่าง อธิบายได้ดังนี้

1) กลุ่มหน่วยงานราชการต่างๆ ที่เกี่ยวข้อง

กลุ่มตัวอย่างหน่วยงานราชการต่างๆ ที่เกี่ยวข้อง มีบทบาทหน้าที่ในการกำกับดูแลการดำเนินงานของโครงการในด้านต่าง ๆ บทบาทหน้าที่ทางสังคม และบทบาทการส่งเสริมสุขภาพในพื้นที่ศึกษา ซึ่งอาจจะได้รับผลกระทบทั้งทางตรงและทางอ้อมจากพื้นที่โครงการ สำหรับวิธีการสุ่มตัวอย่างเป็นแบบเฉพาะเจาะจง (Purposive Sampling) ซึ่งเป็นการคัดเลือกตัวอย่างหน่วยงานโดยพิจารณาจากหน่วยงานที่มีความเกี่ยวข้องกับโครงการในด้านต่างๆ สามารถแบ่งออกเป็น 4 กลุ่ม ได้แก่ (1) กลุ่มหน่วยงานด้านการบริหาร และการปกครอง (2) กลุ่มหน่วยงานด้านสาธารณสุข (3) กลุ่มหน่วยงานด้านสถาบันการศึกษา/โรงเรียน และ (4) กลุ่มหน่วยงานด้านสาธารณูปโภค จำนวนโดยรวม 15 หน่วยงาน รายละเอียดดังตารางที่ 2

ตารางที่ 2 กลุ่มหน่วยงานราชการต่างๆ ที่เกี่ยวข้อง

ลำดับ	รายชื่อหน่วยงาน
กลุ่มหน่วยงานด้านการบริหารและการปกครอง	
1	เทศบาลตำบลจอมพลเจ้าพระยา
2	องค์การบริหารส่วนตำบลตาสีห์
3	องค์การบริหารส่วนตำบลมายางพร
4	องค์การบริหารส่วนตำบลปลวกแดง
5	องค์การบริหารส่วนตำบลบ่อวิน
6	องค์การบริหารส่วนตำบลเขาคันทรง
7	สำนักงานอุตสาหกรรมจังหวัดระยอง
กลุ่มหน่วยงานด้านสาธารณสุข	
8	โรงพยาบาลส่งเสริมสุขภาพตำบลบ้านเขาหิน
9	โรงพยาบาลส่งเสริมสุขภาพตำบลบ้านหนองคางควา
10	โรงพยาบาลส่งเสริมสุขภาพตำบลบ้านมายางพร
11	โรงพยาบาลส่งเสริมสุขภาพตำบลห้วยปราบ
12	โรงพยาบาลส่งเสริมสุขภาพตำบลเฉลิมพระเกียรติ 60 พรรษา นวมินทราชินี
กลุ่มหน่วยงานด้านสถาบันการศึกษา/โรงเรียน	
13	โรงเรียนปลวกแดงพิทยาคม
กลุ่มหน่วยงานด้านสาธารณูปโภค	
14	การประปาส่วนภูมิภาคอำเภอศรีราชา
15	การไฟฟ้าส่วนภูมิภาคอำเภอศรีราชา
รวม	15

ที่มา : บริษัท เอแอลเอส แลบบอราทอรี กรุ๊ป (ประเทศไทย) จำกัด, 2568

2) กลุ่มผู้นำชุมชน

กลุ่มตัวอย่างผู้นำชุมชน โดยใช้วิธีการสุ่มตัวอย่างแบบเฉพาะเจาะจง (Purposive Sampling) เช่นเดียวกับหน่วยงานที่เกี่ยวข้อง ซึ่งเป็นตัวแทนของชุมชน/หมู่บ้านในการให้ข้อมูลสำคัญของชุมชน/หมู่บ้านในพื้นที่ศึกษา ที่มีบทบาทหน้าที่ทางสังคมที่ได้รับการยอมรับจากชุมชน และสามารถให้ข้อมูลที่สะท้อนความคิดเห็นในภาพรวมของชุมชนได้ เป็นการสุ่มตัวอย่างจากกลุ่มเป้าหมายประกอบด้วย กำนัน ผู้ใหญ่บ้าน/ผู้ช่วยผู้ใหญ่บ้าน/คณะกรรมการหมู่บ้าน ประธาน/รองประธาน/คณะกรรมการชุมชน หรือบุคคลที่กำนัน ผู้ใหญ่บ้าน แนะนำว่าสามารถให้ข้อมูลในภาพรวมของชุมชนได้ โดยกำหนดให้สำรวจตัวแทนของชุมชน/หมู่บ้าน อย่างน้อยชุมชน/หมู่บ้านละ 1 ตัวอย่าง

3) กลุ่มครัวเรือน

กลุ่มตัวอย่างครัวเรือน ได้ทำการเก็บตัวอย่างชุมชนที่อยู่ในพื้นที่ศึกษารัศมี 5 กิโลเมตร รอบที่ตั้งโครงการ ใช้การแบ่งตามเขตการปกครองขององค์การบริหารส่วนตำบล โดยได้ทำการสุ่มให้กระจายครอบคลุมบริเวณพื้นที่ศึกษา และบริเวณที่มีการติดตั้งจุดตรวจวัดคุณภาพสิ่งแวดล้อมของโครงการ ทำการสัมภาษณ์ครัวเรือนละ 1 ตัวอย่างเท่านั้น

● **การกำหนดขนาดของกลุ่มตัวอย่าง :** การสุ่มตัวอย่างระดับประชาชนในการสำรวจในครั้งนี้ได้ทำการกำหนดกลุ่มตัวอย่างโดยใช้สูตรของ Taro Yamane เนื่องจากเป็นสูตรที่ใช้คำนวณขนาดของกลุ่มตัวอย่างในกรณีที่ทราบจำนวนประชากรแน่นอน (จิตราภา กุมพลบุตร, 2550, Yamane, T. 1973: 1088) ดังนี้

$$n = \frac{N}{1 + Ne^2}$$
----- (1)

โดยที่ n คือ จำนวนตัวอย่าง
N คือ จำนวนหน่วยครัวเรือนในพื้นที่ศึกษา
e คือ ความคลาดเคลื่อนที่ยอมรับได้ (ร้อยละ 5)

ในที่นี้กำหนดระดับความเชื่อมั่นร้อยละ 95 หรือมีค่าความคลาดเคลื่อนเท่ากับ ±0.05 เมื่อคำนวณจำนวนตัวอย่างโดยใช้สูตรของ Taro Yamane จากจำนวนครัวเรือนที่อยู่ในพื้นที่ที่อาศัยอยู่โดยรอบโครงการ ภายในพื้นที่รัศมี 5 กิโลเมตร จากที่ตั้งโครงการ

ในการคำนวณจำนวนตัวอย่างครั้งนี้ จะใช้วิธีการคำนวณตัวอย่างโดยใช้สูตรการคำนวณเดียวกันทั้งในพื้นที่ชุมชนในเขตองค์การบริหารส่วนตำบล รายละเอียดตารางที่ 3 และสามารถแสดงวิธีการคำนวณได้ดังนี้

จำนวนครัวเรือนในบริเวณพื้นที่ศึกษารัศมี 5 กิโลเมตร มีจำนวนครัวเรือนทั้งหมด 85,094 ครัวเรือน เมื่อนำมาแทนค่าสูตรสมการที่ (1) ข้างต้น เพื่อคำนวณหาจำนวนตัวอย่าง ที่เป็นตัวแทนของครัวเรือนในพื้นที่ศึกษา ได้ดังนี้

$$n = \frac{88,899}{1 + (88,899 \times (0.05)^2)}$$

$$n \approx 398.12 \text{ ตัวอย่าง}$$

$$n = 399 \text{ ตัวอย่าง}$$

ดังนั้น ขนาดของกลุ่มตัวอย่างที่ทำการสำรวจต้องไม่น้อยกว่า 399 ตัวอย่าง

เมื่อคำนวณจำนวนตัวอย่างโดยใช้สมการที่ (1) จะนำมากระจายตามสัดส่วนของประชากรแต่ละชุมชนในพื้นที่ศึกษา เพื่อให้ทุกหน่วยของประชากรมีโอกาสถูกเลือกเท่าๆ กันดังสมการที่ (2)

$$A = \frac{n_1 \cdot n}{N}$$
----- (2)

เมื่อ n₁ คือ จำนวนครัวเรือนของชุมชนหรือหมู่บ้าน
N คือ จำนวนครัวเรือนทั้งหมด
n คือ จำนวนตัวอย่างทั้งหมดจากสมการ (1)
A คือ จำนวนตัวอย่างของแต่ละหมู่บ้าน/ชุมชน

ยกตัวอย่างเช่น : หมู่ที่ 1 บ้านคลองกร้า = $\frac{8,745 \times 399}{88,899} \approx 39.2$

สัดส่วนระหว่างจำนวนตัวอย่างกับจำนวนครัวเรือนแต่ละกลุ่มตัวอย่างในการสำรวจต้องไม่น้อยกว่า 399 ตัวอย่าง ซึ่งที่ปรึกษาได้ดำเนินการสำรวจจริงทั้งสิ้น 412 ตัวอย่าง โดยสัดส่วนตัวอย่างทั้งหมดกับจำนวนครัวเรือนในแต่ละชุมชน แสดงดังแสดงดังตารางที่ 3

ตารางที่ 3 จำนวนตัวอย่างในการสำรวจสภาพเศรษฐกิจ-สังคม และความคิดเห็นต่อการดำเนินโครงการ

เขตการปกครอง	ชุมชน/หมู่บ้าน	จำนวนครัวเรือน (หลังคาเรือน) ^{1/}	จำนวนตัวอย่าง จากการคำนวณ (ตัวอย่าง)	จำนวนตัวอย่าง ที่สำรวจจริง (ตัวอย่าง)
เขตองค์การบริหารส่วนตำบล				
ชุมชนในรัศมี 0 -3 กิโลเมตร				
อบต.ตาสีห์	หมู่ที่ 1 บ้านคลองกร้า	8,745	39.2	40
อบต.มายางพร	หมู่ที่ 3 บ้านสะพานสี่	10,909	49.0	50
อบต.ปลวกแดง	หมู่ที่ 4 บ้านวังตาผิน	13,460	60.4	61
อบต.บ่อวิน	หมู่ที่ 7 บ้านหนองก้างปลา	5,400	24.2	25
ชุมชนในรัศมี 3-5 กิโลเมตร				
อบต.มายางพร	หมู่ที่ 1 บ้านมาบเดย	2,884	12.9	14
	หมู่ที่ 2 บ้านเนินสวรรค์	7,265	32.6	34
	หมู่ที่ 4 บ้านห้วยปราบ	16,921	75.9	77
	หมู่ที่ 6 บ้านมายางพรใหม่	11,215	50.3	51

ตารางที่ 3 จำนวนตัวอย่างในการสำรวจสภาพเศรษฐกิจ-สังคม และความคิดเห็นต่อการดำเนินโครงการ(ต่อ)

เขตการปกครอง	ชุมชน/หมู่บ้าน	จำนวนครัวเรือน (หลังคาเรือน) ^{1/}	จำนวนตัวอย่าง จากการคำนวณ (ตัวอย่าง)	จำนวนตัวอย่าง ที่สำรวจจริง (ตัวอย่าง)
อบต.ปลวกแดง	หมู่ที่ 5 บ้านวังแขยง	5,480	24.6	26
	หมู่ที่ 6 บ้านทับตอง	3,065	13.8	15
อบต.ตาสีบท่อ	หมู่ที่ 3 บ้านหนองคางคาว	520	2.3	3
อบต.เขาคันทรง	หมู่ที่ 5 บ้านสุรศักดิ์มนตรี	2,415	10.8	12
เขตเทศบาลตำบล				
เทศบาลตำบลจอมพล เจ้าพระยา	หมู่ที่ 1 ชุมชนจอมพล	620	2.8	4
	หมู่ที่ 2 ชุมชนเจ้าพระยา			
รวมทั้งหมด		88,899	399	412

ที่มา : บริษัท เอแอลเอส แลบบอราทอรี กรุ๊ป (ประเทศไทย) จำกัด, 2568
หมายเหตุ : ^{1/} กรมการปกครอง กระทรวงมหาดไทย, 2568 สืบค้นข้อมูลเมื่อเดือนกุมภาพันธ์ 2568

4.2 เครื่องมือที่ใช้ในการสำรวจสภาพสังคม-เศรษฐกิจ

การสำรวจสภาพเศรษฐกิจ-สังคม และความคิดเห็นต่อโครงการ ใช้แบบสอบถาม (Questionnaire) เป็นเครื่องมือในการเก็บรวบรวมข้อมูลจากกลุ่มเป้าหมายแต่ละกลุ่ม ซึ่งได้ออกแบบเครื่องมือสำรวจแบบมีโครงสร้าง (Structured Survey) เป็นรูปแบบของคำถามมีลักษณะเป็นคำถามแบบปลายปิดและคำถามแบบปลายเปิด ทั้งนี้ ได้มีการแสดงคำชี้แจงข้อมูลภายใต้พระราชบัญญัติคุ้มครองข้อมูลส่วนบุคคล พ.ศ. 2562 (Personal Data Protection Act: PDPA) ไว้ในส่วนหน้าของแบบสอบถาม โดยแบบสอบถามที่ใช้ในการสำรวจมีจำนวน 3 ชุด สำหรับใช้ในการเก็บรวบรวมข้อมูลจากกลุ่มเป้าหมาย ประกอบด้วย กลุ่มหน่วยงานราชการที่เกี่ยวข้อง กลุ่มผู้นำชุมชน กลุ่มครัวเรือนในพื้นที่ศึกษาแต่ละชุดแบบสอบถามมีโครงสร้างของแบบสอบถาม ดังนี้ (ตัวอย่างแบบสอบถาม แสดงดังภาคผนวก 1)

1) แบบสอบถามกลุ่มหน่วยงานต่างๆ ที่เกี่ยวข้อง

- ส่วนที่ 1 ข้อมูลทั่วไป
- ส่วนที่ 2 การกิจ / หน้าที่และความรับผิดชอบ
- ส่วนที่ 3 การรับทราบข้อมูล/ข่าวสาร และการมีส่วนร่วมกิจกรรมของโครงการ
- ส่วนที่ 4 ผลกระทบและทัศนคติต่อการดำเนินงานของโครงการ
- ส่วนที่ 5 ความเชื่อมั่น และความคิดเห็นต่อโครงการ

2) แบบสอบถามกลุ่มผู้นำชุมชน

- ส่วนที่ 1 ข้อมูลทั่วไป
- ส่วนที่ 2 สภาพเศรษฐกิจ สังคมของชุมชน
- ส่วนที่ 3 ข้อมูลด้านสาธารณสุขและสาธารณสุขโภชนาการ
- ส่วนที่ 4 ข้อมูลด้านสภาพแวดล้อมในปัจจุบันของชุมชน
- ส่วนที่ 5 การรับทราบข้อมูล/ข่าวสาร และการมีส่วนร่วมกิจกรรมของโครงการ
- ส่วนที่ 6 ผลกระทบและทัศนคติต่อการดำเนินโครงการ
- ส่วนที่ 7 ความเชื่อมั่น และความคิดเห็นต่อโครงการ

3) แบบสอบถามกลุ่มครัวเรือน

- ส่วนที่ 1 ข้อมูลทั่วไป
- ส่วนที่ 2 ข้อมูลด้านสภาพเศรษฐกิจของครัวเรือน
- ส่วนที่ 3 ข้อมูลด้านสุขภาพอนามัยและสาธารณสุข
- ส่วนที่ 4 ข้อมูลด้านสภาพแวดล้อมในปัจจุบันของชุมชน
- ส่วนที่ 5 การรับทราบข้อมูล/ข่าวสาร และการมีส่วนร่วมกิจกรรมของโครงการ
- ส่วนที่ 6 ผลกระทบและทัศนคติต่อการดำเนินโครงการ
- ส่วนที่ 7 ความเชื่อมั่น และความคิดเห็นต่อโครงการ

4.3 การเตรียมความพร้อมในการสำรวจภาคสนาม

เพื่อให้การสำรวจภาคสนาม สามารถรวบรวมข้อมูลได้ตรงตามวัตถุประสงค์ของการศึกษา และมีความคลาดเคลื่อนน้อยที่สุด จึงจัดเตรียมความพร้อมก่อนการสำรวจภาคสนาม ดังนี้

(1) ตรวจสอบความถูกต้องของแบบสอบถามของแต่ละกลุ่มเป้าหมาย โดยจัดเตรียมจำนวนของแบบสอบถามให้เพียงพอกับจำนวนตัวอย่างที่กำหนด

(2) การประสานงานก่อนลงพื้นที่สำรวจความคิดเห็น มีรายละเอียดดังนี้

2.1) ส่งจดหมายขอความอนุเคราะห์ตอบแบบสำรวจต่อหน่วยงานราชการที่เกี่ยวข้อง ไปยังผู้รับผิดชอบ/ผู้บังคับบัญชาของหน่วยงานดังกล่าวล่วงหน้าโดยตรง ซึ่งผู้รับผิดชอบ/ผู้บังคับบัญชาจะพิจารณาถึงความสะดวกในการให้ความคิดเห็น หากไม่สามารถให้ความคิดเห็นได้จะมอบหมายให้ตัวแทนเป็นผู้แสดงความเห็นแทนเพื่อให้ความเห็นในการสำรวจความคิดเห็นครั้งนี้เป็นตัวแทนของหน่วยงานของกลุ่มตัวอย่างที่เหมาะสม

2.2) การสำรวจความคิดเห็นในส่วนของกลุ่มครัวเรือนและกลุ่มผู้นำชุมชนจะมีการประสานงานเพื่อแจ้งให้รับทราบล่วงหน้าถึงกำหนดการ ขอเข้าพื้นที่ และนำส่งหนังสือขอความอนุเคราะห์ตอบแบบสำรวจต่อผู้นำชุมชน

4.4 วิธีการเก็บข้อมูลภาคสนาม

(ค) การเลือกครัวเรือนเป้าหมายเพื่อสุ่มตัวอย่าง จะไม่กำหนดว่าจะเป็นหน่วยใด หรือครัวเรือนใด ทุกๆ ครัวเรือนมีโอกาสที่จะถูกเลือกเช่นเดียวกัน แต่จะสุ่มตัวอย่างตามความเหมาะสมของสถานการณ์ที่เกิดขึ้นในการสำรวจ เช่น ร้านค้า หรือบ้านเรือนที่สะดวกให้เข้าสัมภาษณ์และยินดีที่จะให้ความคิดเห็น แต่มีข้อกำหนดเบื้องต้นในการสุ่มตัวอย่าง โดยต้องทำการสุ่มตัวอย่างให้ครอบคลุมทั้งพื้นที่เป้าหมาย และต้องไม่มีการเลือกตัวอย่างจากความรู้สึกและอคติส่วนตัว (Bias) เช่น การเลือกสุ่มตัวอย่างเพื่อทำการสัมภาษณ์เฉพาะเพศชาย หรือช่วงอายุใดอายุหนึ่ง เป็นต้น

การประเมินระดับความพึงพอใจ มีเกณฑ์การให้คะแนน ดังนี้

ระดับมากที่สุด	ให้	5 คะแนน
ระดับมาก	ให้	4 คะแนน
ระดับปานกลาง	ให้	3 คะแนน
ระดับน้อย	ให้	2 คะแนน
ระดับน้อยที่สุด	ให้	1 คะแนน

การแปลความหมายคะแนนเฉลี่ย ดังนี้

คะแนนเฉลี่ย 4.51 - 5.00	หมายถึง มากที่สุด
คะแนนเฉลี่ย 3.51 - 4.50	หมายถึง มาก
คะแนนเฉลี่ย 2.51 - 3.50	หมายถึง ปานกลาง
คะแนนเฉลี่ย 1.51 - 2.50	หมายถึง น้อย
คะแนนเฉลี่ย 1.00 - 1.50	หมายถึง น้อยที่สุด

5. ผลการสำรวจสภาพเศรษฐกิจ-สังคม

ผลการศึกษาสภาพเศรษฐกิจ สังคม และความคิดเห็นรายครัวเรือน ในพื้นที่ศึกษาโครงการฯ จากตัวแทนหน่วยงานต่างๆ ผู้นำชุมชน ตัวแทนประชาชน และสถานประกอบ บรรยายภาพการสำรวจความคิดเห็น แสดงดังรูปที่ 3 สรุปผลการสำรวจความคิดเห็นได้ดังนี้



ตัวแทนครัวเรือน
หมู่ที่ 5 บ้านสุรศักดิ์มนตรี



ตัวแทนครัวเรือน
หมู่ที่ 5 บ้านวังแขวง



ตัวแทนครัวเรือน
หมู่ที่ 4 บ้านวังตาผิน



ตัวแทนครัวเรือน
หมู่ที่ 7 บ้านหนองแก้งปลา



ตัวแทนครัวเรือน
หมู่ที่ 4 บ้านห้วยปราบ



ตัวแทนครัวเรือน
หมู่ที่ 6 บ้านมาบยางพรใหม่

รูปที่ 3 บรรยายภาพการสำรวจความคิดเห็นตัวแทนครัวเรือนในรัศมี 5 กิโลเมตร

5.1 ผลการสำรวจความคิดเห็นของกลุ่มหน่วยงานราชการที่เกี่ยวข้อง

โครงการได้ทำการสัมภาษณ์ตัวแทนหน่วยงานราชการในพื้นที่ศึกษา ประกอบด้วย หน่วยงานปกครองส่วนท้องถิ่น หน่วยงานด้านสาธารณสุข สถาบันการศึกษา และศาสนสถาน โดยทำการสัมภาษณ์ตัวแทนหน่วยงานจำนวน 15 ตัวอย่าง ซึ่งทางที่ปรึกษาสามารถสำรวจและเก็บข้อมูลได้จริง จำนวน 11 ตัวอย่าง และจำนวนตัวอย่างที่เหลือ 4 ตัวอย่าง ได้แก่ 1) โรงพยาบาลส่งเสริมสุขภาพตำบลเฉลิมพระเกียรติ 60 พรรษา นวมินทราชินี 2) สำนักงานอุตสาหกรรมจังหวัดระยอง 3) การประปาส่วนภูมิภาคอำเภอศรีราชา และ 4) การไฟฟ้าส่วนภูมิภาคอำเภอศรีราชา ทางหน่วยงานไม่ทำการตอบแบบสอบถาม แสดงดังตารางที่ 4

อย่างไรก็ตาม ได้ดำเนินการจัดส่งหนังสือขอความอนุเคราะห์ตอบแบบสำรวจความคิดเห็น โดยได้จัดส่งจดหมาย อีเมล และการโทรติดต่อตรงไปยังหน่วยงานดังกล่าวอีกหลายครั้ง จำนวน 4 หน่วยงาน และรอการตอบกลับถึงวันที่ 1 พฤษภาคม พ.ศ. 2568 แต่ไม่ได้รับการตอบกลับ (แสดงรายละเอียดของกลุ่มตัวอย่างตารางที่ 4) และผลการสำรวจความคิดเห็น แสดงดังเอกสารแนบ 2 และสามารถสรุปรายละเอียดของผลการศึกษาได้ดังนี้

ตารางที่ 4 แสดงจำนวนตัวอย่างของกลุ่มหน่วยงานราชการ

ลำดับ	ชื่อหน่วยงานราชการ	ตำแหน่ง	ระยะเวลาดำรงตำแหน่ง (ปี)
1.	องค์การบริหารส่วนตำบลตาสีห์	ผู้ช่วยนักจัดการงานทั่วไป	2
2.	องค์การบริหารส่วนตำบลปอวิน	นักวิชาการสุขาภิบาลปฏิบัติการ	2
3.	โรงเรียนปลวกแดงพิทยาคม	หัวหน้ากลุ่มบริหารทั่วไป	6
4.	โรงพยาบาลส่งเสริมสุขภาพตำบลบ้านมาบยางพร	นักวิชาการสาธารณสุขปฏิบัติการ	4
5.	องค์การบริหารส่วนตำบลมาบยางพร	นักวิชาการสุขาภิบาลปฏิบัติการ	4
6.	โรงพยาบาลส่งเสริมสุขภาพตำบลบ้านห้วยปราบ	นักวิชาการสาธารณสุข	3
7.	เทศบาลตำบลจอมพลเจ้าพระยา	ไม่ระบุ	3
8.	โรงพยาบาลส่งเสริมตำบลบ้านเขาหิน	เจ้าพนักงานสาธารณสุขชำนาญการ	5
9.	โรงพยาบาลส่งเสริมสุขภาพตำบลหนองคางคาว	ไม่ระบุ	6
10.	องค์การบริหารตำบลเขาคันทรง	ผู้อำนวยการกองสาธารณสุขและสิ่งแวดล้อม	5
11.	องค์การบริหารส่วนตำบลปลวกแดง	นักวิชาการสาธารณสุขชำนาญการ	4

ที่มา : รวบรวมโดยบริษัท เอแอลเอส แลบอราทอรี กรุ๊ป (ประเทศไทย) จำกัด, 2568

1) ข้อมูลทั่วไป

ผู้ให้สัมภาษณ์เป็นเพศหญิง ร้อยละ 72.7 และเพศหญิง ร้อยละ 27.3 ซึ่งมีอายุอยู่ระหว่าง 20-30 ปี ร้อยละ 36.3 รองลงมาอายุอยู่ระหว่าง 31-40 ปี ร้อยละ 27.3 สำหรับการนับถือศาสนา พบว่า ผู้ให้สัมภาษณ์ทั้งหมดนับถือศาสนาพุทธ เมื่อสอบถามถึงด้านการศึกษา พบว่า ผู้ให้สัมภาษณ์ส่วนใหญ่มีระดับการศึกษาอยู่ในระดับปริญญาตรี ร้อยละ 90.9 รองลงมามีระดับการศึกษาอยู่ในระดับสูงกว่าปริญญาตรี ร้อยละ 9.1 ซึ่งผู้ให้สัมภาษณ์ส่วนใหญ่ดำรงตำแหน่งเป็นนักวิชาการสุขาภิบาลปฏิบัติการ ร้อยละ 18.2 โดยผู้ให้สัมภาษณ์มีระยะเวลาในการดำรงตำแหน่งระหว่าง 10 - 15 ปี ร้อยละ 27.2 รองลงมาดำรงตำแหน่งระหว่าง 1-5 ปี ระหว่าง 5 -10 ปี ระหว่าง 15 -20 ปี และมากกว่า 20 ปีขึ้นไป ร้อยละ 18.2 สัดส่วนที่เท่ากัน

เมื่อสอบถามถึงภูมิลำเนาของผู้ให้สัมภาษณ์ส่วนใหญ่ระบุว่า อยู่ที่นี้ตั้งแต่เกิด ร้อยละ 54.5 รองลงมาย้ายมาจากที่อื่น ร้อยละ 45.5 ซึ่งส่วนใหญ่ย้ายมาจากจังหวัดในภาคตะวันออกเฉียงเหนือ ร้อยละ 50.0 รองลงมาย้ายมาจากภาคตะวันออก ร้อยละ 33.3 โดยมีระยะเวลาอาศัยอยู่ในพื้นที่ระหว่าง 1-5 ปี ร้อยละ 50.0 รองลงมามีระยะเวลาอาศัยอยู่ในพื้นที่ระหว่าง 10 - 15 ปี ร้อยละ 33.3

2) ภารกิจ/ หน้าที่และความรับผิดชอบ

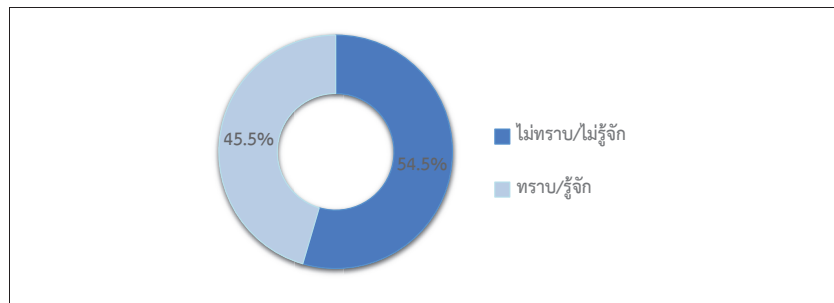
ภารกิจ/ หน้าที่และความรับผิดชอบ พบว่า องค์การบริหารส่วนตำบลตาสีห์ทำหน้าที่สังกัดภายใต้กองสาธารณสุขและสิ่งแวดล้อม ซึ่งพื้นที่รับผิดชอบอยู่ในตำบลตาสีห์ องค์การบริหารส่วนตำบลปอวินไม่ระบุหน้าที่ ซึ่งไม่ระบุพื้นที่รับผิดชอบ โรงเรียนปลวกแดงพิทยาคมทำหน้าที่ดูแลช่วยเหลือนักเรียน ซึ่งพื้นที่รับผิดชอบอยู่ในโรงเรียนปลวกแดงพิทยาคม โรงพยาบาลส่งเสริมสุขภาพตำบลบ้านมาบยางพรทำหน้าที่งานควบคุมโรค/งานผู้สูงอายุ ซึ่งพื้นที่รับผิดชอบอยู่ในหมู่ที่ 1 หมู่ที่ 2 หมู่ที่ 6 และหมู่ที่ 7 ตำบลมาบยางพร องค์การบริหารส่วนตำบลมาบยางพรทำหน้าที่งานสิ่งแวดล้อม ซึ่งพื้นที่รับผิดชอบอยู่ในตำบลมาบยางพร โรงพยาบาลส่งเสริมสุขภาพตำบลบ้านห้วยปราบทำหน้าที่ตรวจรักษาโรค พันธ์ุ ควบคุมโรค และส่งเสริมสุขภาพ ซึ่งพื้นที่รับผิดชอบอยู่ในหมู่ที่ 3 หมู่ที่ 4 และหมู่ที่ 5 เทศบาลตำบลจอมพลเจ้าพระยาทำหน้าที่แนะนำด้านสาธารณสุขและสิ่งแวดล้อมให้กับประชาชนในพื้นที่ซึ่งพื้นที่รับผิดชอบอยู่ในชุมชนจอมพลเจ้าพระยา หมู่ที่ 3 โรงพยาบาลส่งเสริมตำบลบ้านเขาหินทำหน้าที่ตรวจรักษา และควบคุมโรค ซึ่งพื้นที่รับผิดชอบอยู่ในหมู่ที่ 4 หมู่ที่ 6 หมู่ที่ 7 และหมู่ที่ 8 โรงพยาบาลส่งเสริมสุขภาพตำบลหนองคางคาวทำหน้าที่เป็นผู้อำนวยการโรงพยาบาลส่งเสริมสุขภาพตำบลหนองคางคาว ซึ่งพื้นที่รับผิดชอบอยู่ในตำบลตาสีห์ หมู่ที่ 1 และหมู่ที่ 3 องค์การบริหารตำบลเขาคันทรงทำหน้าที่รับผิดชอบงานด้านสาธารณสุข ซึ่งพื้นที่รับผิดชอบอยู่ในจำนวน 6 หมู่บ้าน พื้นที่ 60 ตารางกิโลเมตร และองค์การบริหารส่วนตำบลปลวกแดงทำหน้าที่ให้บริการด้านสาธารณสุขและสิ่งแวดล้อม ซึ่งพื้นที่รับผิดชอบอยู่ในเขตปกครองขององค์การบริหารส่วนตำบลปลวกแดง

3) ข้อมูลด้านสุขภาพอนามัย

ปัญหาสุขภาพอนามัยและสาธารณสุข พบว่า ผู้ให้สัมภาษณ์ส่วนใหญ่เป็นการเจ็บป่วยตามฤดูกาล ควันและกลิ่น ปัญหากลิ่นเหม็นจากโรงงานในพื้นที่ ปัญหาโรคติดต่อ,โรคไข้เลือดออก โรคตามฤดูกาล โรคทางเดินหายใจ และโรคทางเดินอาหาร ร้อยละ 9.1 สัดส่วนที่เท่ากัน สำหรับการแก้ปัญหาสุขภาพและอนามัยและสาธารณสุข เห็นว่า ผู้ให้สัมภาษณ์ส่วนใหญ่มีการบำบัดก่อนปล่อยควัน คัดกรอง NCD ส่งต่อเพื่อรักษา ฟันฟูเพื่อสุขภาพ ดำเนินการตามนโยบาย ประชาชนสามารถเข้ารับการรักษาเบื้องต้นได้ ร่วมกับอุตสาหกรรมและนิคมอุตสาหกรรมลงตรวจ สวมแมส และปรับการรับประทานอาหาร ร้อยละ 9.1 สัดส่วนที่เท่ากัน

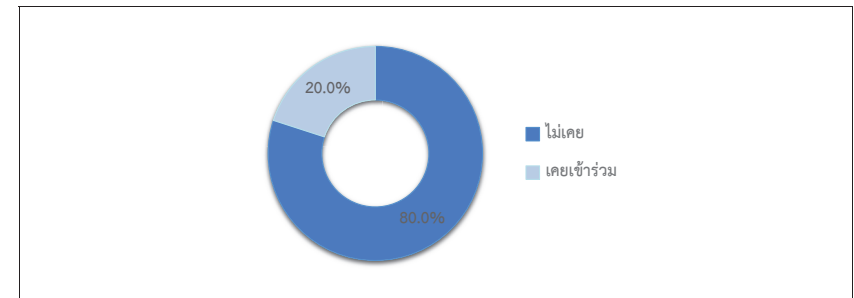
4) การรับรู้ข้อมูลข่าวสาร และการมีส่วนร่วมกิจกรรมของโครงการ

ความคิดเห็นเกี่ยวกับโครงการโรงงานผลิตเหล็กหล่อขึ้นรูปสำหรับชิ้นส่วนยานยนต์ ส่วนขยาย ครั้งที่ 1 (ครั้งที่ 5) ของบริษัท ศิริวิ (ประเทศไทย) จำกัด พบว่า ผู้ให้สัมภาษณ์ส่วนใหญ่ระบุว่าไม่ทราบ/รู้จัก และทราบ/รู้จักโครงการ ร้อยละ 54.5 รองลงมาทราบ/ไม่รู้จักโครงการ ร้อยละ 45.5 โดยมีรายละเอียดดังรูปที่ 4



รูปที่ 4 ความคิดเห็นของหน่วยงานราชการที่มีต่อการรับทราบข้อมูลของโครงการฯ

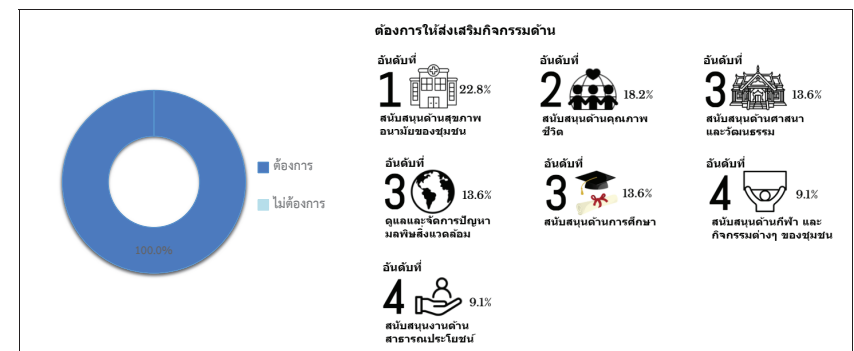
การเข้าร่วมกิจกรรมกับทางโครงการฯ ผู้ให้สัมภาษณ์ส่วนใหญ่ระบุว่า ไม่เคยเข้าร่วมกิจกรรมกับโครงการฯ ร้อยละ 80.0 รองลงมาเคยเข้าร่วม ร้อยละ 20.0 โดยมีรายละเอียดดังรูปที่ 5



รูปที่ 5 ความคิดเห็นของหน่วยงานราชการที่มีต่อการเข้าร่วมกิจกรรมกับโครงการ

ผู้ให้สัมภาษณ์ทั้งหมดระบุว่า หากทางโครงการฯ จัดกิจกรรมร่วมกับชุมชนยินดีเข้าร่วมกิจกรรม

สำหรับความต้องการของชุมชนในการให้โครงการสนับสนุน/ส่งเสริมกิจกรรม พบว่า ผู้ให้สัมภาษณ์ทั้งหมดต้องการให้ทางโครงการฯ ส่งเสริมกิจกรรม ซึ่งผู้ให้สัมภาษณ์ระบุ 3 อันดับแรก ที่ต้องการให้สนับสนุนด้านสุขภาพอนามัยของชุมชน เช่น รพ.สต. ศูนย์สุขภาพชุมชน ร้อยละ 22.8 รองลงมาต้องการให้สนับสนุนด้านคุณภาพชีวิต เช่น สนับสนุนอาชีพชุมชน รับแรงงานท้องถิ่น ร้อยละ 18.2 ต้องการให้สนับสนุนด้านการศึกษา เช่น ทุนการศึกษา พัฒนาโรงเรียน มอบอุปกรณ์การศึกษา และสนับสนุนด้านศาสนา และวัฒนธรรม เช่น ทำนุบำรุงศาสนา ทอดผ้าป่า ร่วมกิจกรรมตามประเพณี ร้อยละ 13.6 สัดส่วนที่เท่ากัน ตามลำดับ โดยมีรายละเอียดดังรูปที่ 6



รูปที่ 6 ความคิดเห็นของหน่วยงานราชการที่เกี่ยวข้องที่มีต่อความต้องการของชุมชนในการให้โครงการสนับสนุน/ส่งเสริมกิจกรรม

5) ผลกระทบและทัศนคติต่อการดำเนินงานของโครงการ

5.1) ผลกระทบด้านสิ่งแวดล้อมที่รับจากการดำเนินการของโครงการฯ

ด้านผลกระทบจากการดำเนินงานด้านสิ่งแวดล้อมของโครงการที่ผ่านมา ส่วนใหญ่จะไม่มีผลกระทบแต่อย่างใด มีเพียงส่วนน้อยเท่านั้นที่มีผลกระทบ ซึ่งมีรายละเอียดดังตารางที่ 5 และดังรูปที่ 7 โดยสามารถสรุปได้ 3 อันดับแรก ดังนี้

■ อันดับ 1 ส่งผลกระทบด้านฝุ่นละอองต่อชุมชน พบว่า เป็นผลกระทบที่ได้รับมากที่สุด ร้อยละ 40.0 ซึ่งมีระดับของผลกระทบที่ได้รับนั้นส่วนใหญ่อยู่ในระดับปานกลาง และอยู่ในน้อย ร้อยละ 50.0 สัดส่วนที่เท่ากัน

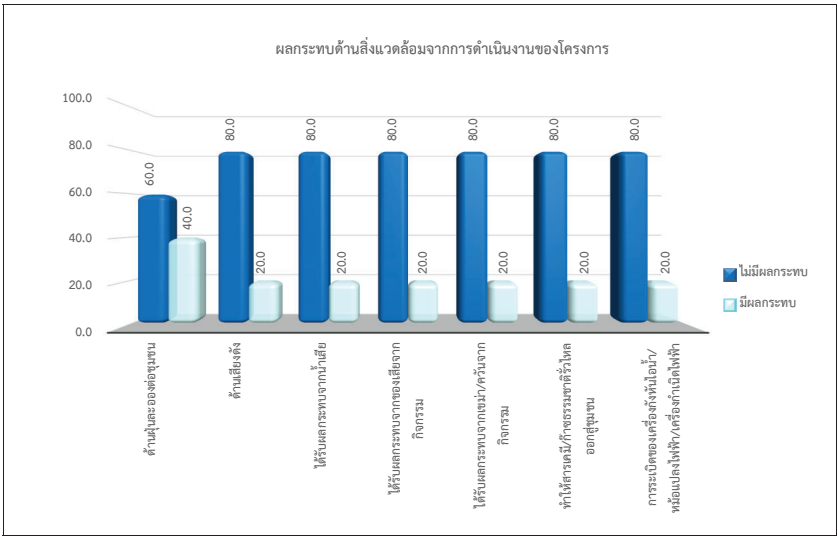
■ อันดับ 2 ส่งผลกระทบด้านเสียงดังจากการดำเนินการของโครงการ ได้รับผลกระทบจากน้ำเสียของโครงการ ได้รับผลกระทบจากเขม่า/ควันจากกิจกรรมของโครงการ ทำให้สารเคมี/ก๊าซธรรมชาติรั่วไหลออกสู่ชุมชน และการระเบิดของเครื่องกังหันไอน้ำ/หม้อแปลงไฟฟ้า/เครื่องกำเนิดไฟฟ้า พบว่า เป็นผลกระทบที่ได้รับรองลงมา ร้อยละ 20.0 สัดส่วนที่เท่ากัน ซึ่งมีระดับของผลกระทบที่ได้รับนั้นทั้งหมดอยู่ในระดับปานกลาง สัดส่วนที่เท่ากัน

ตารางที่ 5 ความเห็นของหน่วยงานราชการต่อผลกระทบด้านสิ่งแวดล้อมจากการดำเนินงานของโครงการ

ผลกระทบจากการดำเนินโครงการ	ผลกระทบ (ร้อยละ)		ระดับผลกระทบ (ร้อยละ)		
	ไม่มี	มี	น้อย	ปานกลาง	มาก
1. ส่งผลกระทบด้านฝุ่นละอองต่อชุมชน*	60.0	40.0	50.0	50.0	0.0
2. ส่งผลกระทบด้านเสียงดังจากการดำเนินการของโครงการ**	80.0	20.0	0.0	100.0	0.0
3. ได้รับผลกระทบจากน้ำเสียของโครงการ**	80.0	20.0	0.0	100.0	0.0
4. ได้รับผลกระทบจากของเสียจากกิจกรรมของโครงการ**	80.0	20.0	0.0	100.0	0.0
5. ได้รับผลกระทบจากเขม่า/ควันจากกิจกรรมของโครงการ**	80.0	20.0	0.0	100.0	0.0
6. ทำให้สารเคมี/ก๊าซธรรมชาติรั่วไหลออกสู่ชุมชน**	80.0	20.0	0.0	100.0	0.0
7. การระเบิดของเครื่องกังหันไอน้ำ/หม้อแปลงไฟฟ้า/เครื่องกำเนิดไฟฟ้า**	80.0	20.0	0.0	100.0	0.0

ที่มา : รวบรวมโดยบริษัท เอแอลเอส แลบบอราทอรี กรุ๊ป (ประเทศไทย) จำกัด, 2568

หมายเหตุ : *, **, *** หมายถึง ลำดับความคิดเห็นของผู้ให้สัมภาษณ์



รูปที่ 7 ความคิดเห็นของหน่วยงานราชการที่มีต่อผลกระทบด้านสิ่งแวดล้อม

5.2) ผลกระทบด้านสุขภาพอนามัยที่รับจากการดำเนินการของโครงการฯ

ด้านผลกระทบจากการดำเนินงานด้านสิ่งแวดล้อมของโครงการที่ผ่านมา ผู้ให้สัมภาษณ์เกือบทั้งหมดไม่มีผลกระทบ มีเพียงส่วนน้อยที่มีผลกระทบ ซึ่งมีรายละเอียดดังตารางที่ 6 และดังรูปที่ 8 โดยสามารถสรุปได้ 3 อันดับแรก ดังนี้

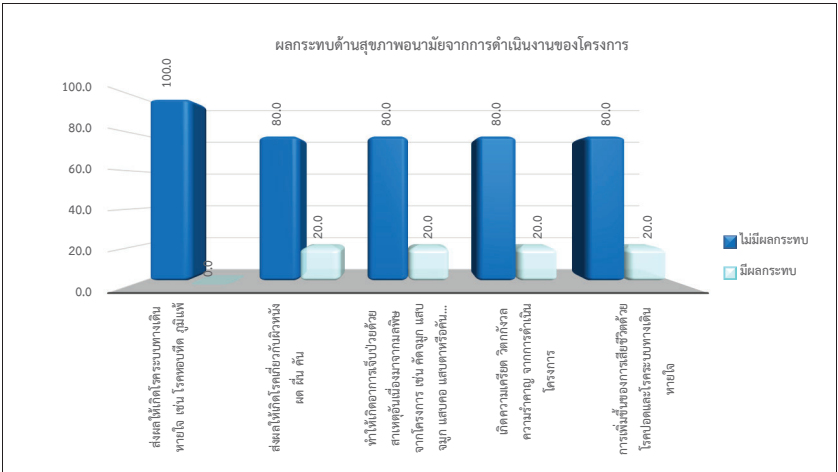
■ อันดับ 1 ส่งผลให้เกิดโรคเกี่ยวกับผิวหนัง ผด ผื่น คัน ทำให้เกิดการเจ็บป่วยด้วยสาเหตุอื่นเนื่องมาจากมลพิษจากโครงการ เช่น คัดจมูก แสบจมูก แสบคอ แสบตาหรือคันตา ตาแดง ปวดศีรษะ เกิดความเครียด วิตกกังวล ความรำคาญ จากการดำเนินโครงการ และการเพิ่มขึ้นของการเสียชีวิตด้วยโรคปอดและโรคระบบทางเดินหายใจพบว่า เป็นผลกระทบที่ได้รับมากที่สุด ร้อยละ 20.0 สัดส่วนที่เท่ากัน มีระดับของผลกระทบที่ได้รับทั้งหมดอยู่ในระดับปานกลาง สัดส่วนที่เท่ากัน

ตารางที่ 6 ความเห็นของหน่วยงานราชการต่อผลกระทบด้านสุขภาพอนามัยจากการดำเนินงานของโครงการ

ผลกระทบจากการดำเนินโครงการ	ผลกระทบ (ร้อยละ)		ระดับผลกระทบ (ร้อยละ)		
	ไม่มี	มี	น้อย	ปานกลาง	มาก
1. ส่งผลให้เกิดโรคระบบทางเดินหายใจ เช่น โรคหอบหืด ภูมิแพ้	100.0	0.0	0.0	0.0	0.0
2. ส่งผลให้เกิดโรคเกี่ยวกับผิวหนัง ผด ผื่น คัน*	80.0	20.0	0.0	100.0	0.0
3. ทำให้เกิดการเจ็บป่วยด้วยสาเหตุอื่นเนื่องมาจากมลพิษจากโครงการ เช่น คัดจมูก แสบจมูก แสบคอ แสบตาหรือคันตา ตาแดง ปวดศีรษะ*	80.0	20.0	0.0	100.0	0.0
4. เกิดความเครียด วิตกกังวล ความรำคาญ จากการดำเนินโครงการ*	80.0	20.0	0.0	100.0	0.0
5. การเพิ่มขึ้นของการเสียชีวิตด้วยโรคปอดและโรคระบบทางเดินหายใจ*	80.0	20.0	0.0	100.0	0.0

ที่มา : รวบรวมโดยบริษัท เอแอลเอส แลบบอราทอรี กรุ๊ป (ประเทศไทย) จำกัด, 2568

หมายเหตุ : *, **, *** หมายถึง ลำดับความคิดเห็นของผู้ให้สัมภาษณ์



รูปที่ 8 ความคิดเห็นของหน่วยงานราชการที่มีต่อผลกระทบด้านสุขภาพอนามัยจากการดำเนินงานของโครงการ

5.3) ผลประโยชน์อันเนื่องมาจากการดำเนินงานของโครงการฯ

สำหรับผลประโยชน์อันเนื่องมาจากการดำเนินงานของโครงการฯ ซึ่งมีรายละเอียดดังตารางที่ 7 และดังรูปที่ 9 โดยสามารถสรุปได้ 3 อันดับแรก ดังนี้

■ อันดับ 1 ทำให้การค้าขายของร้านค้าปลีกและธุรกิจบริการต่างๆ ดีขึ้น มีงบประมาณในการพัฒนาชุมชน สถาบันการศึกษา สถาบันทางศาสนาเพิ่มขึ้น และมีการส่งเสริมและสนับสนุนการดำเนินงานของหน่วยงานสาธารณสุขในพื้นที่ พบว่า เป็นผลประโยชน์ที่ได้รับมากที่สุด ร้อยละ 100.0 สัดส่วนที่เท่ากัน ซึ่งทำให้การค้าขายของร้านค้าปลีกและธุรกิจบริการต่างๆ ดีขึ้น มีระดับของผลประโยชน์ที่ได้รับนั้นส่วนใหญ่อยู่ในระดับปานกลาง ร้อยละ 80.0 มีงบประมาณในการพัฒนาชุมชน สถาบันการศึกษา สถาบันทางศาสนาเพิ่มขึ้น และมีการส่งเสริมและสนับสนุนการดำเนินงานของหน่วยงานสาธารณสุขในพื้นที่ มีระดับของผลประโยชน์ที่ได้รับนั้นส่วนใหญ่อยู่ในระดับปานกลาง ร้อยละ 60.0 สัดส่วนที่เท่ากัน

■ อันดับ 2 สร้างงานให้กับประชาชนในชุมชน พบว่า เป็นผลประโยชน์ที่ได้รับรองลงมา ร้อยละ 80.0 ซึ่งระดับของผลประโยชน์ที่ได้รับนั้นส่วนใหญ่อยู่ในระดับปานกลาง ร้อยละ 75.0

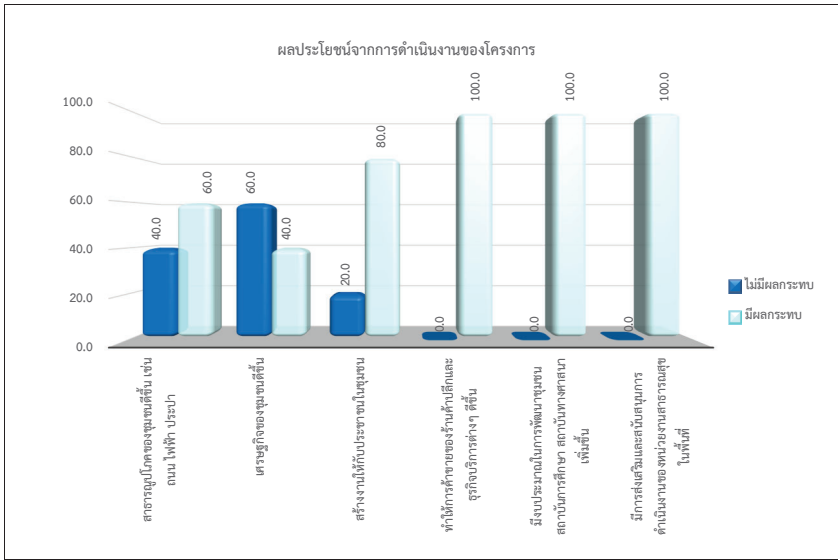
■ อันดับ 3 สาธารณูปโภคของชุมชนดีขึ้น เช่น ถนน ไฟฟ้า ประปา พบว่า เป็นผลประโยชน์ที่ได้รับ ร้อยละ 60.0 ซึ่งระดับของผลประโยชน์ที่ได้รับนั้นส่วนใหญ่อยู่ในระดับปานกลาง ร้อยละ 66.7

ตารางที่ 7 ความเห็นของหน่วยงานราชการต่อผลประโยชน์ที่ได้รับจากการดำเนินงานของโครงการ

ผลประโยชน์จากการดำเนินโครงการฯ	ผลประโยชน์ (ร้อยละ)		ระดับผลประโยชน์		
	ไม่มี	มี	น้อย	ปานกลาง	มาก
1. สาธารณูปโภคของชุมชนดีขึ้น เช่น ถนน ไฟฟ้า ประปา	40.0	60.0	0.0	66.7	33.3
2. เศรษฐกิจของชุมชนดีขึ้น	60.0	40.0	0.0	50.0	50.0
3. สร้างงานให้กับประชาชนในชุมชน	20.0	80.0	0.0	75.0	25.0
4. ทำให้การค้าขายของร้านค้าปลีกและธุรกิจบริการต่างๆ ดีขึ้น*	0.0	100.0	20.0	80.0	0.0
5. มีงบประมาณในการพัฒนาชุมชน สถาบันการศึกษา สถาบันทางศาสนาเพิ่มขึ้น*	0.0	100.0	20.0	60.0	20.0
6. มีการส่งเสริมและสนับสนุนการดำเนินงานของหน่วยงานสาธารณสุขในพื้นที่*	0.0	100.0	20.0	60.0	20.0

ที่มา : รวบรวมโดยบริษัท เอแอลเอส แลบบอราทอรี กรุ๊ป (ประเทศไทย) จำกัด, 2568

หมายเหตุ : *, **, *** หมายถึง ลำดับความคิดเห็นของผู้ให้สัมภาษณ์



รูปที่ 9 ความคิดเห็นของหน่วยงานราชการที่มีต่อ
ผลประโยชน์ที่ได้รับจากการดำเนินงานของโครงการ

สำหรับการร้องเรียนเกี่ยวกับปัญหาผลกระทบสิ่งแวดล้อมจากการดำเนินงานของโครงการ พบว่า ผู้ให้สัมภาษณ์ทั้งหมดไม่เคยได้ร้องเรียน

ความพึงพอใจต่อการดูแลสังคมที่ผ่านมา ซึ่งมีรายละเอียดดังตารางที่ 8 โดยสามารถสรุปได้ดังนี้

- **ด้านความปลอดภัยในกระบวนการผลิต** พบว่า ผู้ให้สัมภาษณ์มีความพึงพอใจอยู่ในระดับปานกลาง ร้อยละ 60.0 รองลงมามีความพึงพอใจอยู่ในระดับมาก ร้อยละ 40.0 ค่าเฉลี่ยของความพึงพอใจอยู่ในระดับปานกลาง (\bar{x} = 3.40)
- **ด้านสังคม** พบว่า ผู้ให้สัมภาษณ์มีความพึงพอใจในระดับมาก ร้อยละ 80.0 รองลงมามีความพึงพอใจอยู่ในระดับปานกลาง ร้อยละ 20.0 ค่าเฉลี่ยของความพึงพอใจในระดับมาก (\bar{x} = 3.80)
- **ด้านสิ่งแวดล้อม** พบว่า ผู้ให้สัมภาษณ์มีความพึงพอใจอยู่ในระดับมาก ร้อยละ 80.0 รองลงมามีความพึงพอใจอยู่ในระดับปานกลาง ร้อยละ 20.0 ค่าเฉลี่ยของความพึงพอใจในระดับมาก (\bar{x} = 3.80)

- **ด้านกิจกรรมชุมชนสัมพันธ์/การมีส่วนร่วม** พบว่า ผู้ให้สัมภาษณ์มีความพึงพอใจอยู่ในระดับมาก ร้อยละ 80.0 รองลงมามีความพึงพอใจอยู่ในระดับปานกลาง ร้อยละ 20.0 ค่าเฉลี่ยของความพึงพอใจอยู่ในระดับมาก (\bar{x} = 3.80)
- **ด้านการดูแลสุขภาพของประชาชน** พบว่า ผู้ให้สัมภาษณ์มีความพึงพอใจอยู่ในระดับมาก ร้อยละ 60.0 รองลงมามีความพึงพอใจอยู่ในระดับมากที่สุด และอยู่ในระดับปานกลาง ร้อยละ 20.0 สัดส่วนที่เท่ากัน ค่าเฉลี่ยของความพึงพอใจอยู่ในระดับมาก (\bar{x} = 4.00)
- **การเปิดเผยข้อมูล** พบว่า ผู้ให้สัมภาษณ์มีความพึงพอใจอยู่ในระดับปานกลาง และอยู่ในระดับมาก ร้อยละ 40.0 สัดส่วนที่เท่ากัน รองลงมามีความพึงพอใจในระดับมากที่สุด ร้อยละ 20.0 ค่าเฉลี่ยของความพึงพอใจในระดับมาก (\bar{x} = 3.80)

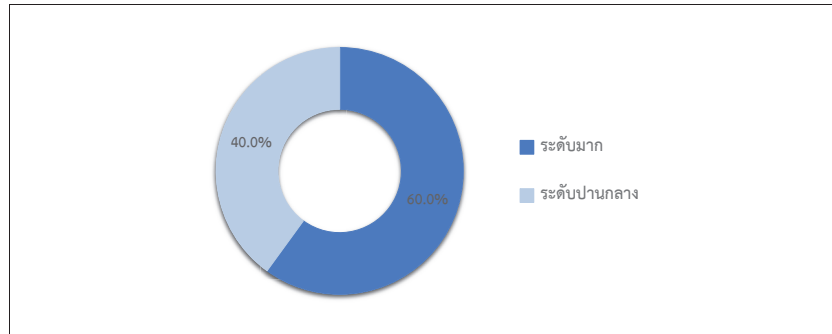
ตารางที่ 8 ความเห็นของหน่วยงานราชการที่มีต่อความพึงพอใจต่อการดูแลสังคมของโครงการ

การดูแลสังคม	ระดับความพึงพอใจ (ร้อยละ)					ค่าเฉลี่ย \bar{x}	แปลผล ^{1/}
	น้อยที่สุด	น้อย	ปานกลาง	มาก	มากที่สุด		
1. ด้านความปลอดภัยในกระบวนการผลิต	0.0	0.0	60.0	40.0	0.0	3.40	ปานกลาง
2. ด้านสังคม	0.0	0.0	20.0	80.0	0.0	3.80	มาก
3. ด้านสิ่งแวดล้อม	0.0	0.0	20.0	80.0	0.0	3.80	มาก
4. ด้านกิจกรรมชุมชนสัมพันธ์/การมีส่วนร่วม	0.0	0.0	20.0	80.0	0.0	3.80	มาก
5. ด้านการดูแลสุขภาพของประชาชน	0.0	0.0	20.0	60.0	20.0	4.00	มาก
6. การเปิดเผยข้อมูล	0.0	0.0	40.0	40.0	20.0	3.80	มาก

หมายเหตุ : ^{1/}การแปลผลค่าเฉลี่ย 1.00 - 1.50 = น้อยที่สุด
1.51 - 2.50 = น้อย
2.51 - 3.50 = ปานกลาง
3.51 - 4.50 = มาก
4.51 – 5.00 = มากที่สุด

ที่มา : รวบรวมโดยบริษัท เอแอลเอส แลบบอราทอรี กรุ๊ป (ประเทศไทย) จำกัด, 2568

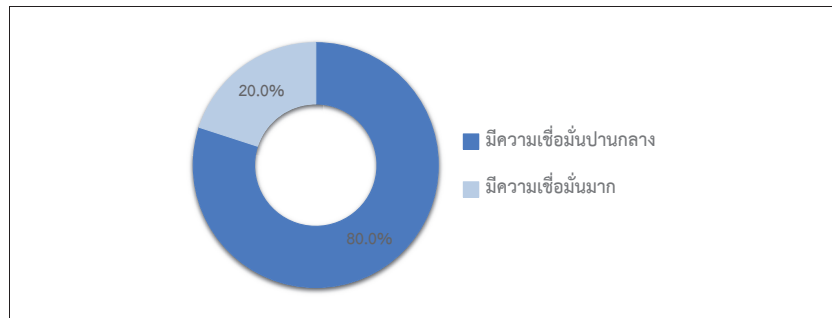
สำหรับความคิดเห็นในภาพรวมต่อความพึงพอใจของโครงการ พบว่า ผู้ให้สัมภาษณ์มีความพึงพอใจในระดับมาก ร้อยละ 60.0 รองลงมามีความพึงพอใจในระดับปานกลาง ร้อยละ 40.0 ซึ่งมีรายละเอียดดังรูปที่ 10



รูปที่ 10 ความคิดเห็นของหน่วยงานราชการที่มีต่อ
ภาพรวมต่อความพึงพอใจของโครงการ

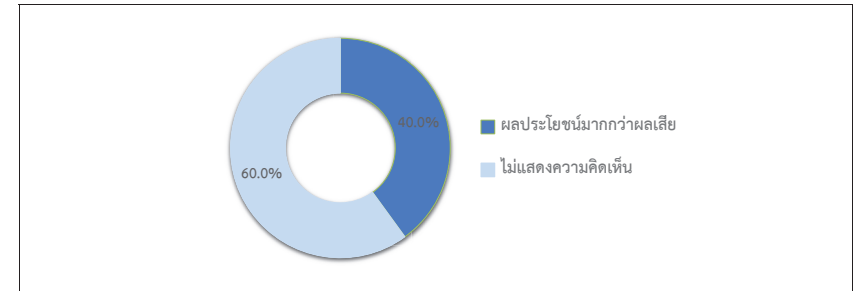
6) ความเชื่อมั่น และความคิดเห็นต่อโครงการ

ในด้านความเชื่อมั่นต่อระบบการจัดการด้านสิ่งแวดล้อมและมาตรการป้องกันผลกระทบด้านต่างๆ ของโครงการฯ พบว่า ผู้ให้สัมภาษณ์ระบุว่ามีความเชื่อมั่นระดับปานกลาง ร้อยละ 80.0 รองลงมาระบุว่ามีความเชื่อมั่นระดับมาก ร้อยละ 20.0 โดยมีรายละเอียดดังรูปที่ 11



รูปที่ 11 ความคิดเห็นของหน่วยงานราชการที่มีต่อ
ระบบการจัดการด้านสิ่งแวดล้อมและมาตรการป้องกันผลกระทบด้านต่างๆ

ความคิดเห็นในภาพรวมต่อการดำเนินงานของโครงการฯ ในปี พ.ศ. 2568 พบว่า ผู้ให้สัมภาษณ์ส่วนใหญ่ระบุว่าไม่แสดงความคิดเห็น ร้อยละ 60.0 รองลงมาผลประโยชน์มากกว่าผลเสีย ร้อยละ 40.0 โดยมีรายละเอียดดังรูปที่ 12



รูปที่ 12 ความคิดเห็นของหน่วยงานราชการที่มีต่อ
ภาพรวมในการดำเนินงานของโครงการฯ

สำหรับข้อเสนอแนะอื่นๆ ที่เกี่ยวกับโครงการ สามารถสรุปเป็นประเด็นสำคัญได้ดังนี้

- มีการประชาสัมพันธ์ข้อมูลโครงการให้คนในพื้นที่รับทราบ ร้อยละ 50.0
- การสนับสนุนงบประมาณให้แก่สาธารณสุข ร้อยละ 16.7
- ควรมีการประชาสัมพันธ์และให้ความรู้กับชาวบ้าน ร้อยละ 16.7
- มีการสนับสนุนกิจกรรมในชุมชนใกล้เคียงอย่างสม่ำเสมอ ร้อยละ 16.7

5.2 ผลการสำรวจความคิดเห็นของกลุ่มผู้นำชุมชน

โครงการได้ทำการสัมภาษณ์ตัวแทนผู้นำชุมชน ที่อยู่โดยรอบโครงการฯ ภายในพื้นที่ศึกษา จากที่ตั้งโครงการ โดยได้สำรวจความคิดเห็นผู้นำชุมชนจำนวน 13 ตัวอย่าง (แสดงรายละเอียดของกลุ่มตัวอย่างอ้างอิงถึง ตารางที่ 9) และผลการสำรวจความคิดเห็น แสดงดังเอกสารแนบ 2 และสามารถสรุปรายละเอียดของผลการศึกษาได้ดังนี้

ตารางที่ 9 แสดงจำนวนตัวอย่างของกลุ่มผู้นำชุมชน

ลำดับ	ชุมชน/หมู่บ้าน	ตำแหน่ง	จำนวนตัวอย่าง
1	หมู่ที่ 1 บ้านคลองกร้า	ผู้ช่วยผู้ใหญ่บ้าน	1
2	หมู่ที่ 3 บ้านสะพานสี่	ผู้ช่วยผู้ใหญ่บ้าน	1
3	หมู่ที่ 4 บ้านวังตาผิน	ผู้ช่วยผู้ใหญ่บ้าน	1
4	หมู่ที่ 7 บ้านหนองก้างปลา	ผู้ช่วยผู้ใหญ่บ้าน	1
5	หมู่ที่ 1 บ้านมาบเดย	ผู้ช่วยผู้ใหญ่บ้าน	1
6	หมู่ที่ 2 บ้านเนินสวรรค์	ผู้ช่วยผู้ใหญ่บ้าน	1
7	หมู่ที่ 4 บ้านห้วยปราบ	ผู้ใหญ่บ้าน	1
8	หมู่ที่ 6 บ้านมาบยางพรใหม่	กรรมการชุมชน	1
9	หมู่ที่ 5 บ้านวังแยง	ผู้ช่วยผู้ใหญ่บ้าน	1
10	หมู่ที่ 6 บ้านทับตอง	ผู้ช่วยผู้ใหญ่บ้าน	1
11	หมู่ที่ 3 บ้านหนองคางคาว	กรรมการชุมชน	1
12	หมู่ที่ 5 บ้านสุรศักดิ์มนตรี	ผู้ใหญ่บ้าน	1
13	หมู่ที่ 1 ชุมชนจอมพล หมู่ที่ 2 ชุมชนเจ้าพระยา	ผู้ช่วยผู้ใหญ่บ้าน	1

ที่มา : รวบรวมโดยบริษัท เอแอลเอส แลบบอราทอรี กรุ๊ป (ประเทศไทย) จำกัด, 2568

1) ข้อมูลทั่วไป

ผู้นำชุมชนส่วนใหญ่เป็นเพศชาย ร้อยละ 76.9 และเป็นเพศหญิง ร้อยละ 23.1 ซึ่งมีอายุอยู่ระหว่าง 51-60 ปี ร้อยละ 53.8 รองลงมาอายุอยู่ระหว่าง 41-50 ปี ร้อยละ 38.5 สำหรับการนับถือศาสนาผู้นำชุมชนทั้งหมดนับถือศาสนาพุทธ ด้านการศึกษาพบว่าผู้นำชุมชนจบการศึกษาระดับมัธยมศึกษาตอนปลาย (ม.6)/ปวช. หรือเทียบเท่า ร้อยละ 30.7 รองลงมาในระดับอนุปริญญา/ปวส.หรือเทียบเท่า และระดับปริญญาตรี ร้อยละ 23.1 สัดส่วนที่เท่ากัน ซึ่งผู้นำชุมชนส่วนใหญ่ดำรงตำแหน่งเป็นผู้ช่วยผู้ใหญ่บ้าน ร้อยละ 69.2 รองลงมาดำรงตำแหน่งเป็นผู้ใหญ่บ้าน และกรรมการชุมชน ร้อยละ 15.4 สัดส่วนที่เท่ากัน โดยมีระยะเวลาดำรงตำแหน่งอยู่ระหว่าง 6 -10 ปี ร้อยละ 38.4 รองลงมามีระยะเวลาการดำรงตำแหน่งระหว่าง 1-5 ปี ร้อยละ 30.8 สำหรับภูมิสำเนาของผู้นำชุมชนส่วนใหญ่ระบุว่าอยู่ในพื้นที่มาตั้งแต่เกิด ร้อยละ 92.3 รองลงมาย้ายมาจากที่อื่น ร้อยละ 7.7 โดยทั้งหมดย้ายจากภาคตะวันออกเฉียงเหนือ ซึ่งระยะเวลาย้ายมาระหว่าง 6 -10 ปี และย้ายมาเพื่อที่อยู่อาศัยที่ดีขึ้น

2) ข้อมูลด้านสภาพเศรษฐกิจ และสังคมของชุมชน

จากการสัมภาษณ์ผู้นำชุมชนเกี่ยวกับลักษณะทางสังคมของชุมชน พบว่าชุมชนส่วนใหญ่มีจำนวนครัวเรือนมากกว่า 5,000 หลังคาเรือน ร้อยละ 61.5 รองลงมาจำนวนครัวเรือนต่ำกว่า 1,000 หลังคาเรือน และ 2,001-3,000 หลังคาเรือน ร้อยละ 15.4 สัดส่วนที่เท่ากัน โดยมีจำนวนประชากรของคนในชุมชนมากกว่า 5,000 คน ร้อยละ 84.6 รองลงมาระหว่าง 1,001-2,000 คน และระหว่าง 2,001-3,000 คน ร้อยละ 7.7 สัดส่วนที่เท่ากัน สำหรับภูมิสำเนาของประชาชนที่อยู่อาศัยในชุมชน ผู้นำชุมชนส่วนใหญ่ระบุว่าประชาชนในชุมชนย้ายมาจากที่อื่น ร้อยละ 84.6 และเป็นคนในพื้นที่ ร้อยละ 15.4 ในส่วนที่ย้ายมาจากที่อื่น โดยส่วนใหญ่มาจากภาคตะวันออกเฉียงเหนือ ร้อยละ 63.6

จากการสัมภาษณ์ผู้นำชุมชนเกี่ยวกับลักษณะทางเศรษฐกิจของชุมชน พบว่าประชาชนในชุมชนทั้งหมดประกอบอาชีพหลักคือพนักงานบริษัท/ลูกจ้าง/พนักงานโรงงาน ทั้งนี้ผู้นำชุมชนทั้งหมดระบุว่าประชาชนในชุมชนประกอบอาชีพเสริม โดยประกอบอาชีพรับจ้างทั่วไป ร้อยละ 69.2 โดยผู้นำชุมชนทั้งหมดเห็นว่าคนในชุมชนมีฐานะเศรษฐกิจปานกลาง

จากการสัมภาษณ์ผู้นำชุมชนเกี่ยวกับลักษณะของชุมชน พบว่า ประชาชนในชุมชนส่วนใหญ่เป็นชุมชนเมือง ร้อยละ 53.8 รองลงมาเป็นชุมชนกึ่งเมือง ร้อยละ 46.2 สำหรับลักษณะการอยู่อาศัยของประชาชนส่วนใหญ่ในชุมชน พบว่า ประชาชนในชุมชนทั้งหมดครอบครัวเดี่ยว (พ่อ แม่ และลูก) เมื่อสอบถามถึงความสัมพันธ์/การเข้าร่วมกิจกรรมของคนในชุมชน พบว่า ประชาชนในชุมชนทั้งหมดร่วมกิจกรรมตามความสนใจ สำหรับความรู้สึกต่อชุมชน / หมู่บ้านที่อาศัย พบว่า ประชาชนในชุมชนทั้งหมดเห็นว่าเป็นชุมชนที่น่าอยู่อาศัย

3) ข้อมูลด้านสาธารณสุขและสาธารณสุขในชุมชน

ด้านสุขภาพ และสาธารณสุขในชุมชน ผู้นำชุมชนทั้งหมดระบุว่า ไม่เคยมีโรคที่เคาะระบาดในชุมชน เมื่อสอบถามถึงโรงพยาบาลส่งเสริมสุขภาพ/ศูนย์บริการสาธารณสุขในชุมชน ผู้นำชุมชนส่วนใหญ่ระบุว่า ไม่มีโรงพยาบาลในชุมชน ร้อยละ 76.9 รองลงมามีโรงพยาบาลในชุมชน ร้อยละ 23.1 โดยโรงพยาบาลในชุมชน ได้แก่ โรงพยาบาลส่งเสริมสุขภาพตำบลมาบยางพร โรงพยาบาลส่งเสริมสุขภาพตำบลห้วยปราบ และโรงพยาบาลส่งเสริมสุขภาพตำบลหนองคางคาว ร้อยละ 33.3 สัดส่วนที่เท่ากัน เมื่อเจ็บป่วยผู้นำชุมชนระบุว่า รักษาโรงพยาบาลส่งเสริมสุขภาพตำบล ร้อยละ 57.1 รองลงมาโรงพยาบาลประจำอำเภอ ร้อยละ 28.6 เมื่อสอบถามถึงความเพียงพอต่อการบริการทางสาธารณสุขจากสถานพยาบาล พบว่า ผู้นำชุมชนส่วนใหญ่มีความเพียงพอ ร้อยละ 76.9 รองลงมาไม่มีความเพียงพอ ร้อยละ 23.1 โดยมีความไม่เพียงพอเนื่องจาก ขาดเครื่องมือแพทย์ และขาดบุคลากรทางการแพทย์

แหล่งน้ำบริโภค (น้ำดื่ม) ในครัวเรือน : จากการสอบถามผู้นำชุมชนถึงแหล่งน้ำดื่ม พบว่า ในปัจจุบันครัวเรือนทั้งหมดซื้อน้ำดื่มบรรจุถัง/ขวด

■ **อันดับ 2 ปัญหาการจราจร** พบว่า เป็นปัญหาที่ได้รับรองลงมา ร้อยละ 53.8 ซึ่งมีระดับของผลกระทบที่ได้รับส่วนใหญ่อยู่ในระดับปานกลาง ร้อยละ 85.7

■ **อันดับ 3 การพนัน/มั่วสุม และระบบบริการสาธารณสุขไม่ทั่วถึง** พบว่า เป็นปัญหาที่ได้รับ ร้อยละ 46.2 สัดส่วนที่เท่ากัน ซึ่งมีระดับของผลกระทบที่ได้รับทั้งหมดอยู่ในระดับน้อย สัดส่วนที่เท่ากัน

ตารางที่ 11 ความคิดเห็นของผู้นำชุมชนต่อปัญหาสิ่งแวดล้อมทางสังคม

ประเภท	ไม่มี (ร้อยละ)	มี (ร้อยละ)	ระดับผลกระทบ (ร้อยละ)		
			น้อย	ปานกลาง	มาก
1. ยาเสพติด*	0.0	100.0	0.0	100.0	0.0
2. ลักขโมย/ฉกชิงวิ่งราว*	0.0	100.0	92.3	7.7	0.0
3. การพนัน/มั่วสุม***	53.8	46.2	100.0	0.0	0.0
4. การทะเลาะวิวาท	84.6	15.4	100.0	0.0	0.0
5. คนว่างงาน/ตกงาน	69.2	30.8	75.0	25.0	0.0
6. ระบบบริการสาธารณสุขไม่ทั่วถึง***	53.8	46.2	100.0	0.0	0.0
7. ปัญหาชุมชนแออัด	100.0	0.0	0.0	0.0	0.0
8. ปัญหาประชากรแฝง*	0.0	100.0	0.0	100.0	0.0
9. ปัญหาการจราจร**	46.2	53.8	14.3	85.7	0.0
10.ปัญหาความยากจน/ไม่มีที่ทำกิน	100.0	0.0	0.0	0.0	0.0

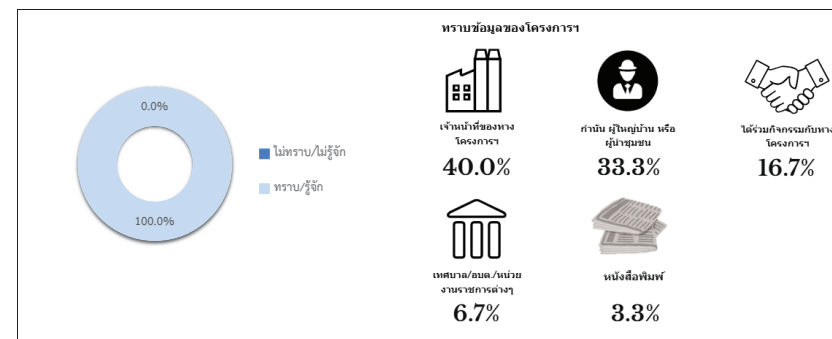
ที่มา : รวบรวมโดยบริษัท เอแอลเอส แลบริทอรี่ กรุ๊ป (ประเทศไทย) จำกัด, 2568

หมายเหตุ : *, **, *** หมายถึง ลำดับความคิดเห็นของผู้ให้สัมภาษณ์

สำหรับสภาพความเป็นอยู่ในชุมชน ผู้นำชุมชนทั้งหมดเห็นว่าสภาพความเป็นอยู่ในชุมชนไม่เปลี่ยนแปลงไปจากเดิม

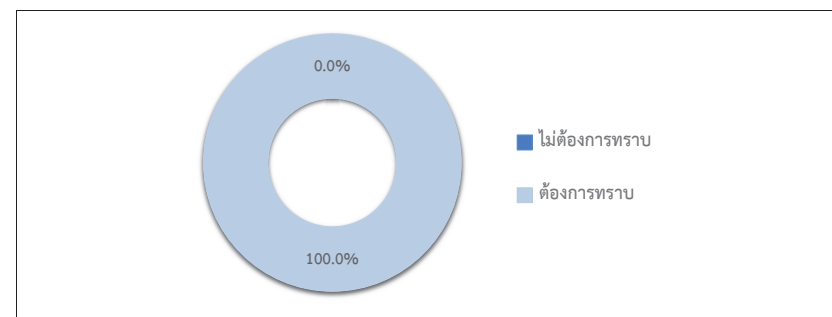
5) การรับรู้ข้อมูลข่าวสาร และการมีส่วนร่วมกิจกรรมของโครงการ

ความคิดเห็นเกี่ยวกับโครงการโรงงานผลิตเหล็กหล่อขึ้นรูปสำหรับชิ้นส่วนยานยนต์ ส่วนขยาย ครั้งที่ 1 (ครั้งที่ 5) ของบริษัท ศิริวิ (ประเทศไทย) จำกัด พบว่า ผู้นำชุมชนทั้งหมดทราบ/รู้จักโครงการ ส่วนที่ระบุว่าทราบนั้น โดย 3 อันดับแรก ทราบจากเจ้าหน้าที่ของทางโครงการฯ ร้อยละ 40.0 รองลงมาทราบจากท่าน ผู้ใหญ่บ้าน หรือผู้นำชุมชน ร้อยละ 33.3 และทราบจากได้ร่วมกิจกรรมกับทางโครงการฯ ร้อยละ 16.7 มีรายละเอียดดังรูปที่ 13



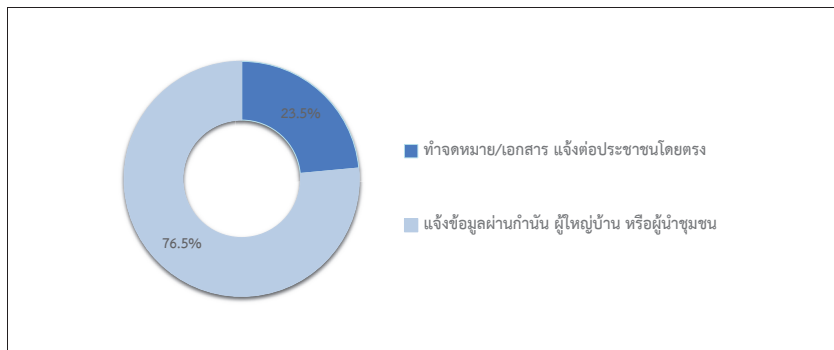
รูปที่ 13 ความคิดเห็นของผู้นำชุมชนที่มีต่อการรับทราบข้อมูลของโครงการฯ

สำหรับข้อมูลการประชาสัมพันธ์ข่าวสารของโครงการฯ พบว่า ผู้นำชุมชนทั้งหมดต้องการรับทราบข้อมูล/ข่าวสารเกี่ยวกับโครงการ ทั้งนี้ข้อมูลที่ผู้นำชุมชนต้องการให้มีการประชาสัมพันธ์เพิ่มเติมโดย 3 อันดับแรก ต้องการทราบข้อมูลเกี่ยวกับมาตรการป้องกัน และลดผลกระทบ ร้อยละ 50.0 รองลงมาต้องการทราบการมีส่วนร่วมของบริษัทฯ กับชุมชน ร้อยละ 35.7 และต้องการทราบประโยชน์ของโครงการต่อชุมชน ร้อยละ 14.3 ตามลำดับ โดยมีรายละเอียดดังรูปที่ 14



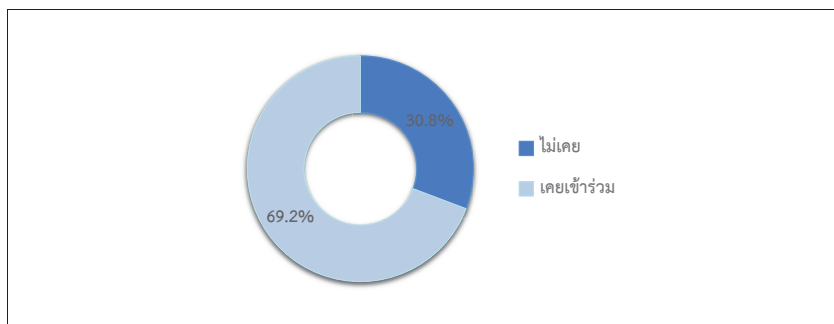
รูปที่ 14 ความคิดเห็นของผู้นำชุมชนที่มีต่อการประชาสัมพันธ์ข่าวสารของโครงการฯ

สำหรับรูปแบบการประชาสัมพันธ์ข้อมูลข่าวสารของโครงการฯ พบว่า ผู้นำชุมชนส่วนใหญ่ต้องการให้มีการประชาสัมพันธ์ข้อมูลข่าวสารแจ้งผ่านกำนัน ผู้ใหญ่บ้าน หรือผู้นำชุมชน ร้อยละ 76.5 รองลงมา ต้องการให้ประชาสัมพันธ์โดยทางจดหมาย/เอกสาร แจ้งต่อประชาชนโดยตรง ร้อยละ 23.5 ตามลำดับ โดยมีรายละเอียดดังรูปที่ 15



รูปที่ 15 ความคิดเห็นของผู้นำชุมชนที่มีต่อ
รูปแบบประชาสัมพันธ์ข้อมูลข่าวสารของโครงการฯ

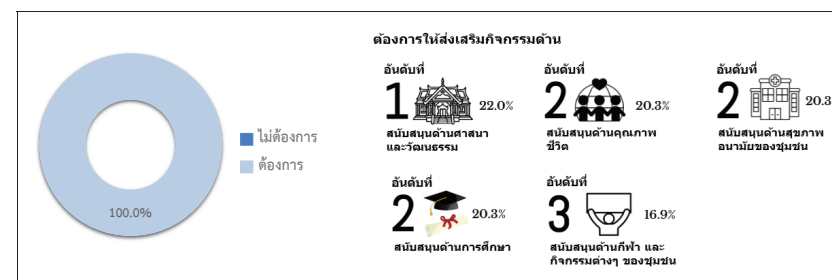
การเข้าร่วมกิจกรรมกับทางโครงการฯ ผู้นำชุมชนส่วนใหญ่ระบุว่า เคยเข้าร่วมกิจกรรมกับโครงการฯ ร้อยละ 69.2 รองลงมาไม่เคยเข้าร่วม ร้อยละ 30.8 โดยผู้นำชุมชนทั้งหมดที่เคยเข้าร่วมกิจกรรมกับโครงการฯ ระบุว่าเป็นกิจกรรมร่วมประชุม ร้อยละ 55.6 รองลงมามีกิจกรรมวันเด็ก ร้อยละ 22.2 โดยมีรายละเอียดดังรูปที่ 16



รูปที่ 16 ความคิดเห็นของผู้นำชุมชนที่มีต่อ
การเข้าร่วมกิจกรรมกับโครงการ

ผู้นำชุมชนทั้งหมดระบุว่า หากทางโครงการฯ จัดกิจกรรมร่วมกับชุมชนยินดีเข้าร่วมกิจกรรม

สำหรับความต้องการของชุมชนในการให้โครงการสนับสนุน/ส่งเสริมกิจกรรม พบว่า ผู้นำชุมชนทั้งหมดต้องการให้ทางโครงการฯ ส่งเสริมกิจกรรม ซึ่งผู้นำชุมชนระบุ 3 อันดับแรก ที่ต้องการให้สนับสนุนด้านศาสนา และวัฒนธรรม เช่น ทำนุบำรุงศาสนา ทอดผ้าป่า ร่วมกิจกรรมตามประเพณี ร้อยละ 22.0 รองลงมา ต้องการให้สนับสนุนด้านการศึกษา เช่น ทุนการศึกษา พัฒนาโรงเรียน มอบอุปกรณ์การศึกษา สนับสนุนด้านสุขภาพพอนามัยของชุมชน เช่น รพ.สต ศูนย์สุขภาพชุมชน และสนับสนุนด้านคุณภาพชีวิต เช่น สนับสนุนอาชีพชุมชน รับแรงงานท้องถิ่น ร้อยละ 20.3 สัดส่วนที่เท่ากัน และต้องการให้สนับสนุนด้านกีฬา และกิจกรรมต่างๆ ของชุมชน ร้อยละ 16.9 ตามลำดับ โดยมีรายละเอียดดังรูปที่ 17



รูปที่ 17 ความคิดเห็นของผู้นำชุมชนที่มีต่อ
ความต้องการของชุมชนในการให้โครงการสนับสนุน/ส่งเสริมกิจกรรม

6) ผลกระทบและทัศนคติต่อการดำเนินงานของโครงการ

6.1) ผลกระทบด้านสิ่งแวดล้อมที่ได้รับจากการดำเนินการของโครงการฯ

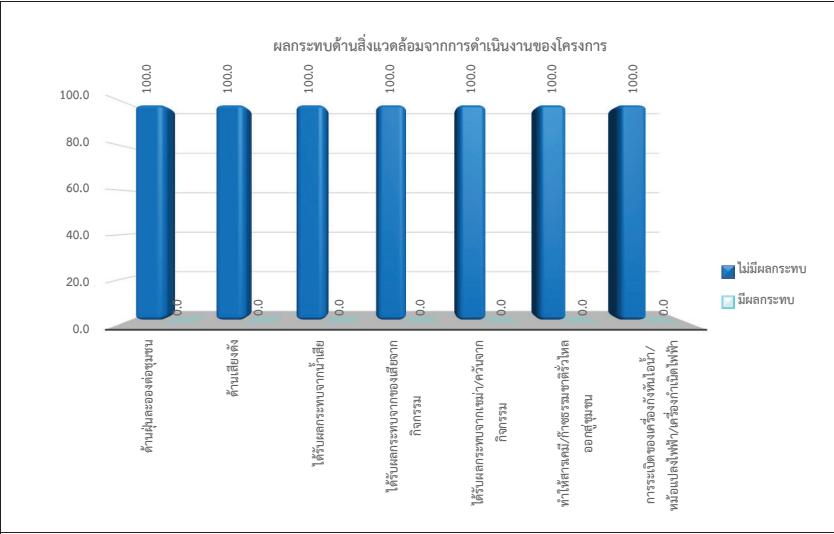
ด้านผลกระทบจากการดำเนินงานด้านสิ่งแวดล้อมของโครงการที่ผ่านมา ทั้งหมดไม่มีผลกระทบแต่อย่างใด ซึ่งมีรายละเอียดดังตารางที่ 12 และดังรูปที่ 18 โดยสามารถสรุปได้ 3 อันดับแรก

ตารางที่ 12 ความเห็นของผู้นำชุมชนต่อผลกระทบด้านสิ่งแวดล้อมจากการดำเนินงานของโครงการ

ผลกระทบจากการดำเนินโครงการ	ผลกระทบ (ร้อยละ)		ระดับผลกระทบ (ร้อยละ)		
	ไม่มี	มี	น้อย	ปานกลาง	มาก
1. ส่งผลกระทบด้านฝุ่นละอองต่อชุมชน	100.0	0.0	0.0	0.0	0.0
2. ส่งผลกระทบด้านเสียงดังจากการดำเนินการของโครงการ	100.0	0.0	0.0	0.0	0.0
3. ได้รับผลกระทบจากน้ำเสียของโครงการ	100.0	0.0	0.0	0.0	0.0
4. ได้รับผลกระทบจากของเสียจากกิจกรรมของโครงการ	100.0	0.0	0.0	0.0	0.0
5. ได้รับผลกระทบจากเขม่า/ควันจากกิจกรรมของโครงการ	100.0	0.0	0.0	0.0	0.0
6. ทำให้สารเคมี/ก๊าซธรรมชาติรั่วไหลออกสู่ชุมชน	100.0	0.0	0.0	0.0	0.0
7. การระเบิดของเครื่องจักรกังหันไอน้ำ/หม้อแปลงไฟฟ้า/เครื่องกำเนิดไฟฟ้า	100.0	0.0	0.0	0.0	0.0

ที่มา : รวบรวมโดยบริษัท เอแอลเอส แลבורาทอรี กรุ๊ป (ประเทศไทย) จำกัด, 2568

หมายเหตุ : *, **, *** หมายถึง ลำดับความคิดเห็นของผู้ให้สัมภาษณ์



รูปที่ 18 ความคิดเห็นของผู้นำชุมชนที่มีต่อผลกระทบด้านสิ่งแวดล้อม

5.2) ผลกระทบด้านสุขภาพอนามัยที่ได้รับจากการดำเนินการของโครงการฯ

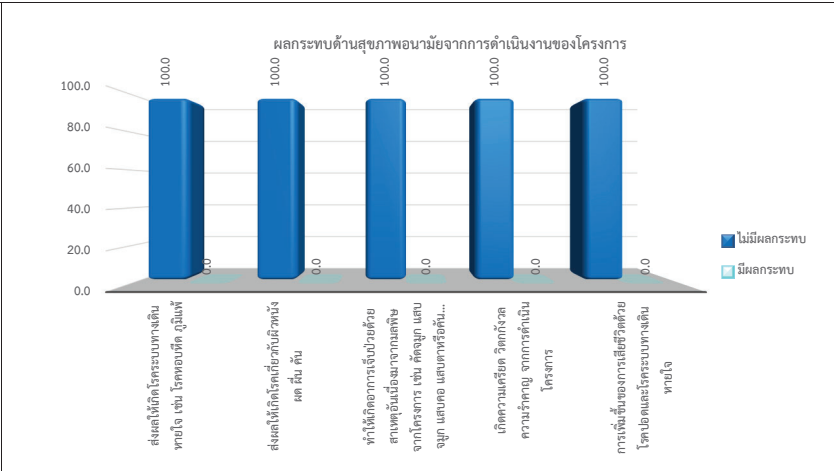
ด้านผลกระทบจากการดำเนินงานด้านสิ่งแวดล้อมของโครงการที่ผ่านมา ผู้นำชุมชนทั้งหมดไม่มีผลกระทบ ซึ่งมีรายละเอียดดังตารางที่ 13 และดังรูปที่ 19

ตารางที่ 13 ความเห็นของผู้นำชุมชนต่อผลกระทบด้านสุขภาพอนามัยจากการดำเนินงานของโครงการ

ผลกระทบจากการดำเนินโครงการ	ผลกระทบ (ร้อยละ)		ระดับผลกระทบ (ร้อยละ)		
	ไม่มี	มี	น้อย	ปานกลาง	มาก
1. ส่งผลให้เกิดโรคระบบทางเดินหายใจ เช่น โรคหอบหืด ภูมิแพ้	100.0	0.0	0.0	0.0	0.0
2. ส่งผลให้เกิดโรคเกี่ยวกับผิวหนัง ผด ผื่น คัน	100.0	0.0	0.0	0.0	0.0
3. ทำให้เกิดอาการเจ็บป่วยด้วยสาเหตุอื่นเนื่องมาจากมลพิษจากโครงการ เช่น คัดจมูก แสบจมูก แสบตาหรือคันตา ตาแดง ปวดศีรษะ	100.0	0.0	0.0	0.0	0.0
4. เกิดความเครียด วิตกกังวล ความรำคาญ จากการดำเนินโครงการ	100.0	0.0	0.0	0.0	0.0
5. การเพิ่มขึ้นของการเสียชีวิตด้วยโรคปอดและโรคระบบทางเดินหายใจ	100.0	0.0	0.0	0.0	0.0

ที่มา : รวบรวมโดยบริษัท เอแอลเอส แลבורาทอรี กรุ๊ป (ประเทศไทย) จำกัด, 2568

หมายเหตุ : *, **, *** หมายถึง ลำดับความคิดเห็นของผู้ให้สัมภาษณ์



รูปที่ 19 ความคิดเห็นของผู้นำชุมชนที่มีต่อ

ผลกระทบด้านสุขภาพอนามัยจากการดำเนินงานของโครงการ

5.3) ผลประโยชน์อื่นเนื่องมาจากการดำเนินงานของโครงการฯ

สำหรับผลประโยชน์อื่นเนื่องมาจากการดำเนินงานของโครงการฯ ซึ่งมีรายละเอียดดังตารางที่ 14 และรูปที่ 20 โดยสามารถสรุปได้ 3 อันดับแรก ดังนี้

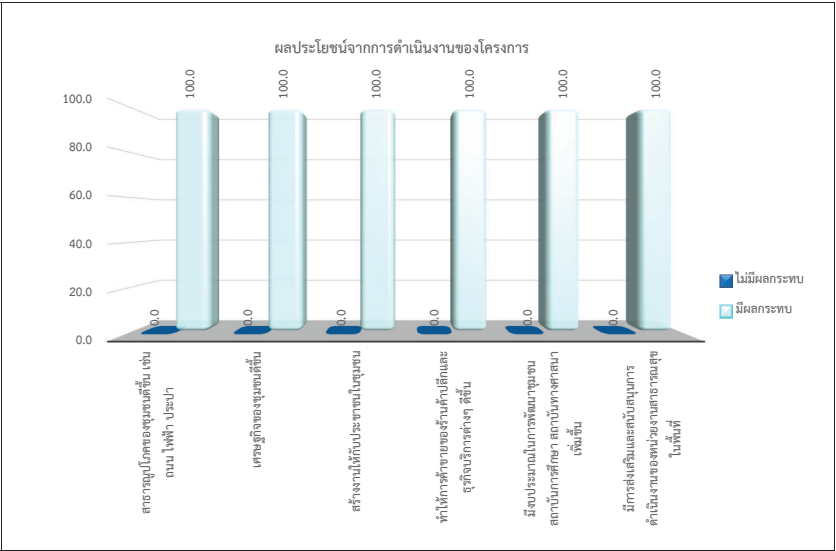
■ อันดับ 1 สาธารณูปโภคของชุมชนดีขึ้น เช่น ถนน ไฟฟ้า ประปา เศรษฐกิจของชุมชนดีขึ้น สร้างงานให้กับประชาชนในชุมชน ทำให้การค้าขายของร้านค้าปลีกและธุรกิจบริการต่างๆ ดีขึ้น มีงบประมาณในการพัฒนาชุมชน สถาบันการศึกษา สถาบันทางศาสนาเพิ่มขึ้นและ มีการส่งเสริมและสนับสนุน การดำเนินงานของหน่วยงานสาธารณสุขในพื้นที่ พบว่า เป็นผลประโยชน์ที่ได้รับมากที่สุด ร้อยละ 100.0 สัดส่วนที่ เท่ากัน ซึ่งทำสาธารณูปโภคของชุมชนดีขึ้น เช่น ถนน ไฟฟ้า ประปา มีระดับของผลประโยชน์ที่ได้รับนั้นส่วนใหญ่อยู่ในระดับปานกลาง ร้อยละ 92.3 เศรษฐกิจของชุมชนดีขึ้น สร้างงานให้กับประชาชนในชุมชน และทำให้การค้าขาย ของร้านค้าปลีกและธุรกิจบริการต่างๆ ดีขึ้น มีระดับของผลประโยชน์ที่ได้รับนั้นส่วนใหญ่อยู่ในระดับปานกลาง ร้อยละ 53.8 สัดส่วนที่เท่ากัน มีงบประมาณในการพัฒนาชุมชน สถาบันการศึกษา สถาบันทางศาสนาเพิ่มขึ้น และมีการส่งเสริมและสนับสนุนการดำเนินงานของหน่วยงานสาธารณสุขในพื้นที่ มีระดับของผลประโยชน์ที่ได้รับนั้นทั้งหมด อยู่ในระดับปานกลาง สัดส่วนที่เท่ากัน

ตารางที่ 14 ความเห็นของผู้นำชุมชนต่อผลประโยชน์ที่ได้รับจากการดำเนินงานของโครงการ

ผลประโยชน์จากการดำเนินโครงการฯ	ผลประโยชน์ (ร้อยละ)		ระดับผลประโยชน์		
	ไม่มี	มี	น้อย	ปานกลาง	มาก
1. สาธารณูปโภคของชุมชนดีขึ้น เช่น ถนน ไฟฟ้า ประปา	0.0	100.0	7.7	92.3	0.0
2. เศรษฐกิจของชุมชนดีขึ้น	0.0	100.0	0.0	53.8	46.2
3. สร้างงานให้กับประชาชนในชุมชน	0.0	100.0	0.0	53.8	46.2
4. ทำให้การค้าขายของร้านค้าปลีกและธุรกิจบริการต่างๆ ดีขึ้น	0.0	100.0	7.7	53.8	38.5
5. มีงบประมาณในการพัฒนาชุมชน สถาบันการศึกษา สถาบันทางศาสนาเพิ่มขึ้น	0.0	100.0	0.0	100.0	0.0
6. มีการส่งเสริมและสนับสนุนการดำเนินงานของหน่วยงานสาธารณสุขในพื้นที่	0.0	100.0	0.0	100.0	0.0

ที่มา : รวบรวมโดยบริษัท เอแอลเอส แลบบอราทอรี กรุ๊ป (ประเทศไทย) จำกัด, 2568

หมายเหตุ : *, **, *** หมายถึง ลำดับความคิดเห็นของผู้ให้สัมภาษณ์



รูปที่ 20 ความคิดเห็นของผู้นำชุมชนที่มีต่อ
ผลประโยชน์ที่ได้รับจากการดำเนินงานของโครงการ

สำหรับการร้องเรียนเกี่ยวกับปัญหาผลกระทบสิ่งแวดล้อมจากการดำเนินงานของโครงการ พบว่า ผู้นำชุมชนทั้งหมดไม่เคยได้ร้องเรียน

ความพึงพอใจต่อการดูแลสังคมที่ผ่านมา ซึ่งมีรายละเอียดดังตารางที่ 15 โดยสามารถสรุปได้ดังนี้

■ ด้านความปลอดภัยในกระบวนการผลิต พบว่า ผู้นำชุมชนมีความพึงพอใจอยู่ในระดับ ปานกลาง ร้อยละ 76.9 รองลงมามีความพึงพอใจอยู่ในระดับมาก ร้อยละ 23.1 ค่าเฉลี่ยของความพึงพอใจอยู่ใน ระดับปานกลาง ($\bar{x} = 3.23$)

■ ด้านสังคม พบว่า ผู้นำชุมชนมีความพึงพอใจอยู่ในระดับปานกลาง ร้อยละ 76.9 รองลงมา มีความพึงพอใจอยู่ในระดับมาก ร้อยละ 23.1 ค่าเฉลี่ยของความพึงพอใจอยู่ในระดับปานกลาง ($\bar{x} = 3.23$)

■ ด้านสิ่งแวดล้อม พบว่า ผู้นำชุมชนมีความพึงพอใจอยู่ในระดับปานกลาง ร้อยละ 76.9 รองลงมา มีความพึงพอใจอยู่ในระดับมาก ร้อยละ 23.1 ค่าเฉลี่ยของความพึงพอใจอยู่ในระดับปานกลาง ($\bar{x} = 3.23$)

- **ด้านกิจกรรมชุมชนสัมพันธ์/การมีส่วนร่วม** พบว่า ผู้นำชุมชนทั้งหมดมีความพึงพอใจอยู่ในระดับปานกลาง ค่าเฉลี่ยของความพึงพอใจอยู่ในระดับปานกลาง (\bar{x} = 3.00)
- **ด้านการดูแลสุขภาพของประชาชน** พบว่า ผู้นำชุมชนทั้งหมดมีความพึงพอใจอยู่ในระดับปานกลาง ค่าเฉลี่ยของความพึงพอใจอยู่ในระดับปานกลาง (\bar{x} = 3.00)
- **การเปิดเผยข้อมูล** พบว่า ผู้นำชุมชนมีความพึงพอใจอยู่ในระดับปานกลาง ร้อยละ 92.3 รองลงมา มีความพึงพอใจอยู่ในระดับมาก ร้อยละ 7.7 ค่าเฉลี่ยของความพึงพอใจอยู่ในระดับปานกลาง (\bar{x} = 3.08)

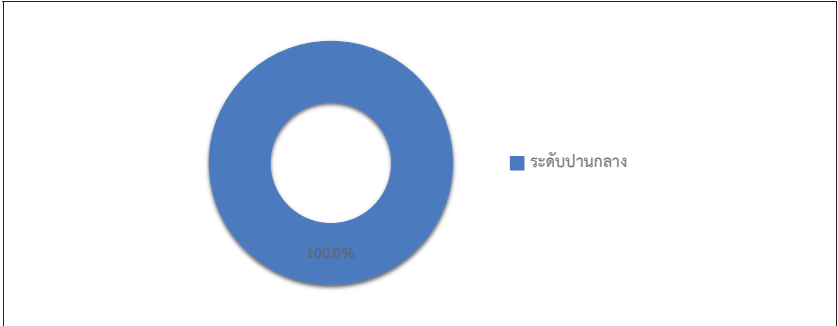
ตารางที่ 15 ความเห็นของผู้นำชุมชนที่มีต่อความพึงพอใจต่อการดูแลสังคมของโครงการ

การดูแลสังคม	ระดับความพึงพอใจ (ร้อยละ)					ค่าเฉลี่ย \bar{x}	แปลผล ^{1/}
	น้อยที่สุด	น้อย	ปานกลาง	มาก	มากที่สุด		
1. ด้านความปลอดภัยในกระบวนการผลิต	0.0	0.0	76.9	23.1	0.0	3.23	ปานกลาง
2. ด้านสังคม	0.0	0.0	76.9	23.1	0.0	3.23	ปานกลาง
3. ด้านสิ่งแวดล้อม	0.0	0.0	76.9	23.1	0.0	3.23	ปานกลาง
4. ด้านกิจกรรมชุมชนสัมพันธ์/การมีส่วนร่วม	0.0	0.0	100.0	0.0	0.0	3.00	ปานกลาง
5. ด้านการดูแลสุขภาพของประชาชน	0.0	0.0	100.0	0.0	0.0	3.00	ปานกลาง
6. การเปิดเผยข้อมูล	0.0	0.0	92.3	7.7	0.0	3.08	ปานกลาง

หมายเหตุ : ^{1/}การแปลผลค่าเฉลี่ย 1.00 - 1.50 = น้อยที่สุด
1.51 - 2.50 = น้อย
2.51 - 3.50 = ปานกลาง
3.51 - 4.50 = มาก
4.51 - 5.00 = มากที่สุด

ที่มา : รวบรวมโดยบริษัท เอแอลเอส แลבורาทอรี กรุ๊ป (ประเทศไทย) จำกัด, 2568

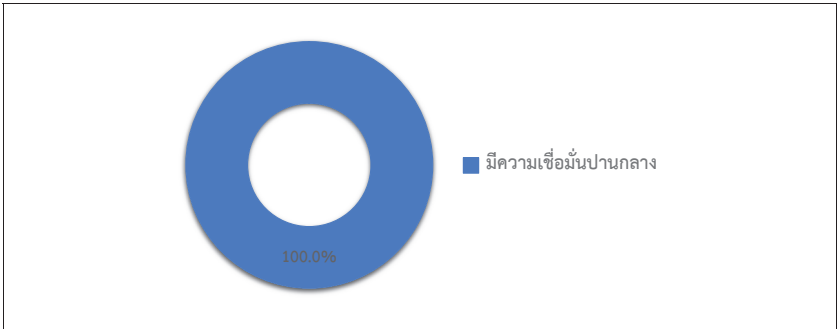
สำหรับความคิดเห็นในภาพรวมต่อความพึงพอใจของโครงการ พบว่า ผู้นำชุมชนทั้งหมดมีความพึงพอใจในระดับปานกลาง ซึ่งมีรายละเอียดดังรูปที่ 21



รูปที่ 21 ความคิดเห็นของผู้นำชุมชนที่มีต่อภาพรวมต่อความพึงพอใจของโครงการ

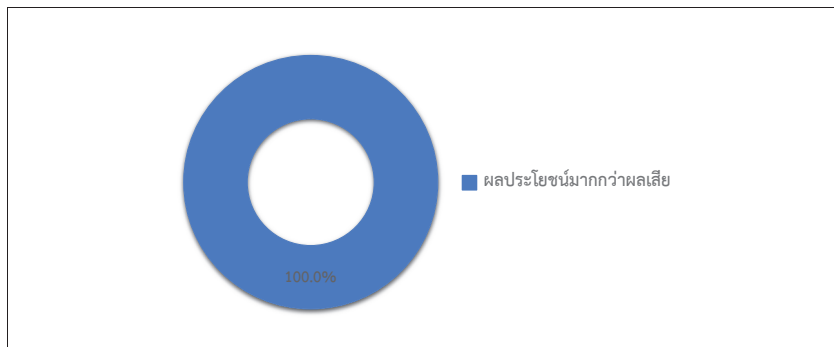
7) ความเชื่อมั่น และความคิดเห็นต่อโครงการ

ในด้านความเชื่อมั่นต่อระบบการจัดการด้านสิ่งแวดล้อมและมาตรการป้องกันผลกระทบด้านต่างๆ ของโครงการฯ พบว่า ผู้นำชุมชนทั้งหมดระบุว่า มีความเชื่อมั่นระดับปานกลาง โดยมีรายละเอียดดังรูปที่ 22



รูปที่ 22 ความคิดเห็นของผู้นำชุมชนที่มีต่อความเชื่อมั่นต่อระบบการจัดการด้านสิ่งแวดล้อมและมาตรการป้องกันผลกระทบด้านต่างๆ

ความคิดเห็นในภาพรวมต่อการดำเนินงานของโครงการฯ ในปี พ.ศ. 2568 พบว่า ผู้นำชุมชนทั้งหมดระบุว่า ผลประโยชน์มากกว่าผลเสีย โดยมีรายละเอียดดังรูปที่ 23



รูปที่ 23 ความคิดเห็นของผู้นำชุมชนที่มีต่อ
ภาพรวมในการดำเนินงานของโครงการฯ

สำหรับข้อเสนอแนะอื่นๆ ที่เกี่ยวกับโครงการ สามารถสรุปเป็นประเด็นสำคัญได้ดังนี้

- สนับสนุนกิจกรรมต่าง ๆ ที่ทางชุมชนจัดขึ้น ร้อยละ 38.4
- สนับสนุนกิจกรรมด้านสาธารณสุข ร้อยละ 15.4
- สนับสนุนด้านการศึกษามากขึ้น ร้อยละ 7.7
- สนับสนุนสุขภาพสำหรับเด็กในชุมชนและในโรงเรียน ร้อยละ 7.7
- สนับสนุนอุปกรณ์ช่วยเหลือผู้พิการและผู้ป่วยติดเตียง ร้อยละ 7.7
- สนับสนุนด้านอุปกรณ์การกีฬา ร้อยละ 7.7
- ส่งเสริมด้านการศึกษาและกีฬาอย่างต่อเนื่อง ร้อยละ 7.7
- ส่งเสริมทุนการศึกษาและอาหารกลางวัน ร้อยละ 7.7

5.3 ผลการสำรวจความคิดเห็นของกลุ่มครัวเรือน

การสำรวจความคิดเห็นของกลุ่มครัวเรือนในพื้นที่รัศมี 5 กิโลเมตร รอบที่ตั้งโครงการ จำนวน 13 ชุมชน จำนวนตัวอย่างทั้งหมด 412 ตัวอย่าง (แสดงรายละเอียดของกลุ่มตัวอย่างดังตารางที่ 3) ผลการสำรวจความคิดเห็น แสดงดังเอกสารแนบ 2 และสามารถสรุปรายละเอียดของผลการศึกษาได้ดังนี้

1) ข้อมูลทั่วไป

ผู้ให้สัมภาษณ์เป็นเพศหญิง ร้อยละ 52.2 และเป็นเพศชาย ร้อยละ 47.8 ซึ่งผู้ให้สัมภาษณ์ มีอายุอยู่ระหว่าง 41-50 ปี ร้อยละ 42.4 รองลงมา มีอายุอยู่ระหว่าง 51-60 ปี ร้อยละ 28.4 การนับถือศาสนาพบว่าผู้ให้สัมภาษณ์ส่วนใหญ่ นับถือศาสนาพุทธ ร้อยละ 99.3 รองลงมานับถือศาสนาคริสต์ ร้อยละ 0.5 สำหรับด้านการศึกษาพบว่าผู้ให้สัมภาษณ์มีการศึกษาระดับมัธยมศึกษาตอนปลาย (ม.6)/ปวช. หรือเทียบเท่า ร้อยละ 29.7 รองลงมา มีการศึกษาระดับประถมศึกษา ร้อยละ 21.1 ซึ่งผู้ให้สัมภาษณ์ส่วนใหญ่มีสถานภาพเป็นหัวหน้าครัวเรือน/ เจ้าของบ้าน ร้อยละ 50.2 และสมาชิกในครัวเรือน ร้อยละ 49.8 โดยสมาชิกในครัวเรือนส่วนใหญ่เป็นคู่สมรส ร้อยละ 72.8 รองลงมา เป็นบุตร ร้อยละ 14.1

เมื่อสัมภาษณ์ถึงภูมิสำเนาเดิม พบว่า ผู้ให้สัมภาษณ์ย้ายมาจากที่อื่น ร้อยละ 52.2 รองลงมาอยู่ที่นี้ตั้งแต่เกิด ร้อยละ 47.8 ในส่วนที่ย้ายมาจากที่อื่นโดยย้ายมาจากภาคตะวันออกเฉียงเหนือ ร้อยละ 44.7 รองลงมา ย้ายมาจากภาคกลาง ร้อยละ 27.4 ซึ่งระยะเวลาของผู้ที่ย้ายมาจากถิ่นอื่นส่วนใหญ่ย้ายเข้ามาอยู่ในพื้นที่ระหว่าง 16 -20 ปี ร้อยละ 47.0 รองลงมา ย้ายเข้ามาอยู่ในพื้นที่ระหว่าง 11 - 15 ปี ร้อยละ 30.6 โดยสาเหตุที่ย้ายมาส่วนใหญ่ย้ายมาเพื่อประกอบอาชีพ ร้อยละ 78.6 รองลงมาคือ แต่งงานกับคนที่นี่ ร้อยละ 9.3

2) ข้อมูลด้านสภาพเศรษฐกิจของครัวเรือน

เมื่อสัมภาษณ์ถึงสำหรับการประกอบอาชีพหลัก พบว่า ผู้ให้สัมภาษณ์ประกอบอาชีพพนักงานบริษัท/ พนักงานโรงงาน ร้อยละ 43.9 รองลงมาประกอบอาชีพค้าขาย/ ธุรกิจส่วนตัว ร้อยละ 40.6 ทั้งนี้ผู้ให้สัมภาษณ์ส่วนใหญ่ระบุว่าไม่ได้ประกอบอาชีพเสริมแต่อย่างใด ร้อยละ 85.7 รองลงมา ร้อยละ 14.3 ระบุว่าประกอบอาชีพเสริมโดยประกอบอาชีพรับจ้างทั่วไป ร้อยละ 49.1 รองลงมาประกอบอาชีพค้าขาย ร้อยละ 44.1 ซึ่งผู้ให้สัมภาษณ์ส่วนใหญ่ระบุว่าไม่มีปัญหาในการประกอบอาชีพ ร้อยละ 97.1 รองลงมาประสบปัญหาในการประกอบอาชีพ ร้อยละ 2.9 เนื่องจากไม่มีงานทุกวัน และเศรษฐกิจไม่ดี สำหรับรายได้หลักของครอบครัวผู้ให้สัมภาษณ์ระบุว่า มีรายได้มากกว่า 50,000 บาท/เดือน ร้อยละ 55.8 รองลงมา มีรายได้ ระหว่าง 40,001-50,000 บาท/เดือน ร้อยละ 26.5 ส่วนรายจ่ายของผู้ให้สัมภาษณ์พบว่า มีรายจ่ายอยู่ระหว่าง 40,001-50,000 บาท/เดือน ร้อยละ 34.0 รองลงมา มีรายจ่ายระหว่าง 30,001-40,000 บาท/เดือน ร้อยละ 33.8

เมื่อพิจารณาถึงความเพียงพอของรายได้เปรียบเทียบกับรายจ่ายของครัวเรือน พบว่า ผู้ให้สัมภาษณ์ ระบุว่า มีรายได้เพียงพอ มีเหลือเก็บออม ร้อยละ 91.3 รองลงมา มีรายได้เพียงพอ แต่ไม่มีเหลือเก็บออม ร้อยละ 6.8

3) ข้อมูลด้านสาธารณสุขและสาธารณสุขโรคในชุมชน

เมื่อสัมภาษณ์ถึงข้อมูลด้านสาธารณสุข/สุขภาพ พบว่า ผู้ให้สัมภาษณ์ส่วนใหญ่ ร้อยละ 58.5 ระบุว่าในรอบปีที่ผ่านมาจนถึงปัจจุบันตนเองและบุคคลในครอบครัวไม่เคยเจ็บป่วย รองลงมา ร้อยละ 41.5 เคยเจ็บป่วย โดยส่วนใหญ่ 3 อันดับแรก ซึ่งเจ็บป่วยเป็นโรคความดัน/โรคเกี่ยวกับระบบไหลเวียนเลือด ร้อยละ 36.6 รองลงมาเป็นโรคหวัด/ทางเดินหายใจ ร้อยละ 20.8 และโรคผิวหนังและภูมิแพ้ ร้อยละ 15.8 โดยผู้ให้สัมภาษณ์ส่วนใหญ่ระบุว่าสาเหตุของโรคที่เจ็บป่วยมาจากโรคประจำตัว/ระบบร่างกายบกพร่อง ร้อยละ 69.0 รองลงมาเกิดมาแต่กำเนิด ร้อยละ 25.8 โดยเมื่อเจ็บป่วยแล้วผู้ให้สัมภาษณ์จะเข้ารับการรักษาที่โรงพยาบาลของรัฐบาล ร้อยละ 59.6 รองลงมาคลินิก ร้อยละ 13.5 โดยผู้ให้สัมภาษณ์ส่วนใหญ่ ร้อยละ 92.4 ระบุว่า การให้บริการสาธารณสุขในพื้นที่ไม่มีปัญหาในการให้บริการ มีเพียง ร้อยละ 7.6 ที่มีปัญหาการให้บริการ โดยมีปัญหาเนื่องจากการบริการล่าช้า

แหล่งน้ำบริโภค (น้ำดื่ม) ในครัวเรือน : จากการสอบถามผู้ให้สัมภาษณ์ถึงแหล่งน้ำดื่ม พบว่า ในปัจจุบันครัวเรือนส่วนใหญ่ซื้อน้ำดื่มบรรจุถัง/ขวด/ตู้กด ร้อยละ 95.6 รองลงมาดื่มน้ำประปา ร้อยละ 4.4 โดยทั้งหมดน้ำมีคุณภาพดี ซึ่งส่วนใหญ่ไม่เคยทำการปรับปรุงคุณภาพน้ำก่อนนำมาดื่ม ร้อยละ 95.7 รองลงมานำน้ำมากรอง ร้อยละ 4.1 และทั้งหมดมีปริมาณน้ำบริโภค (น้ำดื่ม) อย่างเพียงพอ

แหล่งน้ำอุปโภค (น้ำสำหรับซัก ถ้าง น้ำใช้) ในครัวเรือน : จากการสอบถามผู้ให้สัมภาษณ์ถึงแหล่งน้ำใช้ พบว่า ในปัจจุบันครัวเรือนทั้งหมดใช้น้ำประปา โดยทั้งหมดน้ำมีคุณภาพดี ส่วนใหญ่ไม่เคยทำการปรับปรุงคุณภาพน้ำก่อนนำมาใช้ ร้อยละ 99.5 รองลงมานำมากรอง ร้อยละ 0.5 และส่วนใหญ่มีปริมาณน้ำอุปโภค อย่างเพียงพอ ร้อยละ 99.8 รองลงมาไม่เพียงพอ ร้อยละ 0.2 โดยไม่เพียงพอเนื่องจากน้ำหยุดไหลบ่อย

แหล่งน้ำเพื่อการเกษตร (กรณีผู้ตอบแบบสอบถามทำการเกษตร) : จากการสอบถามผู้ให้สัมภาษณ์ถึงแหล่งน้ำเพื่อการเกษตร พบว่า ในปัจจุบันครัวเรือนทั้งหมดไม่ได้ทำการเกษตร

การจัดน้ำดื่มในครัวเรือน พบว่า การจัดน้ำดื่ม/น้ำทิ้งของชุมชน ครัวเรือนทั้งหมดในชุมชนระบายลงท่อระบายน้ำเทศบาล/อบต. ด้านการจัดขยะ/มูลฝอยในครัวเรือนของผู้ให้สัมภาษณ์ ทั้งหมดจะรวบรวมแล้วนำไปทิ้งถึงขยะของเทศบาล/อบต.

เมื่อสอบถามถึงการใช้ไฟฟ้า ผู้ให้สัมภาษณ์ส่วนใหญ่ระบุว่าไม่มีปัญหาการใช้ไฟฟ้า ร้อยละ 98.1 รองลงมามีปัญหาการใช้ไฟฟ้า ร้อยละ 1.9 สำหรับการใช้เส้นทางคมนาคมผู้ให้สัมภาษณ์ส่วนใหญ่ระบุว่าไม่มีปัญหาการใช้เส้นทางคมนาคม ร้อยละ 57.3 รองลงมาไม่มีปัญหาการใช้เส้นทางคมนาคม ร้อยละ 42.7 ผู้ให้สัมภาษณ์ส่วนใหญ่ระบุว่าไม่มีปัญหาเกี่ยวกับการระบายน้ำและน้ำท่วมขังในพื้นที่ ร้อยละ 79.9 รองลงมามีปัญหาเกี่ยวกับการระบายน้ำและน้ำท่วมขังในพื้นที่ ร้อยละ 20.1 โดยมีปัญหาเนื่องจากช่วงฝนตกหนักระบายน้ำไม่ทัน

4) สภาพแวดล้อมในปัจจุบัน

ผลจากการสัมภาษณ์ถึงสภาพสิ่งแวดล้อมในปัจจุบัน พบว่า ผู้ให้สัมภาษณ์ส่วนใหญ่ระบุว่าในระยะ 1 ปีที่ผ่านมาสภาพสิ่งแวดล้อมในชุมชนที่อาศัยไม่มีการเปลี่ยนแปลงไปจากเดิม ร้อยละ 98.5 รองลงมาสภาพสิ่งแวดล้อมมีการเปลี่ยนแปลงไปจากเดิมเล็กน้อย ร้อยละ 1.5 ซึ่งผู้ให้สัมภาษณ์ระบุว่าชุมชนมีการเปลี่ยนแปลงสาเหตุจากมีมีคนต่างดาวเยอะขึ้น และอากาศร้อนมากขึ้น ร้อยละ 50.0 สัดส่วนที่เท่ากัน

ผลกระทบด้านสิ่งแวดล้อม

สำหรับปัญหาความเดือดร้อน/ความรำคาญด้านสิ่งแวดล้อมในชุมชนที่ได้รับในปัจจุบัน ดังแสดงในตารางที่ 16 โดยสามารถสรุปปัญหาได้ 3 อันดับแรก ดังนี้

■ **อันดับ 1 ฝุ่นละออง** พบว่า เป็นปัญหาที่ได้รับมากที่สุด ร้อยละ 90.5 มีระดับของผลกระทบส่วนใหญ่ที่ได้รับอยู่ในระดับปานกลาง ร้อยละ 56.9 โดยสาเหตุของผลกระทบส่วนใหญ่ระบุว่าเกิดจากการจราจร ร้อยละ 79.6

■ **อันดับ 2 เสียงดังรบกวน** พบว่า เป็นปัญหาที่ได้รับ ร้อยละ 74.8 มีระดับของผลกระทบส่วนใหญ่ที่ได้รับอยู่ในระดับปานกลาง ร้อยละ 76.0 โดยสาเหตุของผลกระทบระบุว่าเกิดจากการจราจร ร้อยละ 95.4

■ **อันดับ 3 ถนนชำรุด/การคมนาคมไม่สะดวก/อุบัติเหตุจากการคมนาคม** พบว่า เป็นปัญหาที่ได้รับ ร้อยละ 59.7 มีระดับของผลกระทบส่วนใหญ่ที่ได้รับอยู่ในระดับปานกลาง ร้อยละ 82.5 โดยสาเหตุของผลกระทบระบุว่าเกิดจากการจราจร ร้อยละ 51.2

ตารางที่ 16 ความคิดเห็นของครัวเรือนต่อปัญหาความเดือดร้อน/ความรำคาญด้านสิ่งแวดล้อมที่ได้รับในปัจจุบัน

ผลกระทบ	ไม่มี (ร้อยละ)	มี (ร้อยละ)	ระดับผลกระทบ (ร้อยละ)			สาเหตุของผลกระทบ
			น้อย	ปานกลาง	มาก	
1. ฝุ่นละออง*	9.5	90.5	0.5	56.9	42.6	- การก่อสร้าง (0.8%) - การจราจร (79.6%) - โรงงาน (19.6%)
2. ครั่น/เขม่า	63.8	36.2	25.5	64.4	10.1	- การจราจร (77.2%) - โรงงาน (22.8%)
3. กลิ่นรบกวน	87.9	12.1	56.0	44.0	0.0	- การจราจร (66.0%) - ชุมชน (10.0%) - โรงงาน (24.0%)
4. เสียงดังรบกวน**	25.2	74.8	14.9	76.0	9.1	- การจราจร (95.4%) - ชุมชน (3.6%) - โรงงาน (1.0%)
5. ขยะมูลฝอย	98.1	1.9	62.5	37.5	0.0	- ชุมชน (100.0%)
6. น้ำเสีย	98.3	1.7	100.0	0.0	0.0	- โรงงาน (100.0%)
7. น้ำท่วมขัง	80.1	19.9	47.6	52.4	0.0	- ช่วงฝนตกหนักระบายน้ำ (65.9%) - ปริมาณน้ำฝน (34.1%)
8.ดินเสื่อมคุณภาพ	100.0	0.0	0.0	0.0	0.0	-
9. ถนนชำรุด/การคมนาคมไม่สะดวก/อุบัติเหตุจากการคมนาคม***	40.3	59.7	5.3	82.5	12.2	- การก่อสร้าง (8.1%) - การจราจร (51.2%) - ถนนชำรุด (40.7%)
10.การรั่วไหลของสารเคมี/ก๊าซธรรมชาติ	100.0	0.0	0.0	0.0	0.0	-
11.การเกิดเพลิงไหม้/การระเบิด	100.0	0.0	0.0	0.0	0.0	-

ที่มา : รวบรวมโดยบริษัท เอแอลเอส แลบบอราทอรี กรุ๊ป (ประเทศไทย) จำกัด, 2568
หมายเหตุ : *, **, *** หมายถึง ลำดับความคิดเห็นของผู้ให้สัมภาษณ์

ผลกระทบด้านสังคม
สำหรับปัญหาสิ่งแวดล้อมทางสังคม ความปลอดภัยในชีวิตและทรัพย์สินของผู้ให้สัมภาษณ์
ดังแสดงในตารางที่ 17 โดยสามารถสรุปปัญหาได้ 3 อันดับแรก ดังนี้

- **อันดับ 1 ยาเสพติด** พบว่า เป็นปัญหาที่ได้รับมากที่สุด ร้อยละ 80.6 ซึ่งมีระดับของผลกระทบที่ได้รับส่วนใหญ่อยู่ในระดับน้อย ร้อยละ 60.2
- **อันดับ 2 ปัญหาการจราจร** พบว่า เป็นปัญหาที่ได้รับรองลงมา ร้อยละ 60.9 ซึ่งมีระดับของผลกระทบที่ได้รับส่วนใหญ่อยู่ในระดับปานกลาง ร้อยละ 68.5
- **อันดับ 3 ลักขโมย/ฉกชิงวิ่งราว** พบว่า เป็นปัญหาที่ได้รับ ร้อยละ 59.7 ซึ่งมีระดับของผลกระทบที่ได้รับส่วนใหญ่อยู่ในระดับน้อย ร้อยละ 91.5

ตารางที่ 17 ความคิดเห็นของครัวเรือนต่อปัญหาสิ่งแวดล้อมทางสังคม

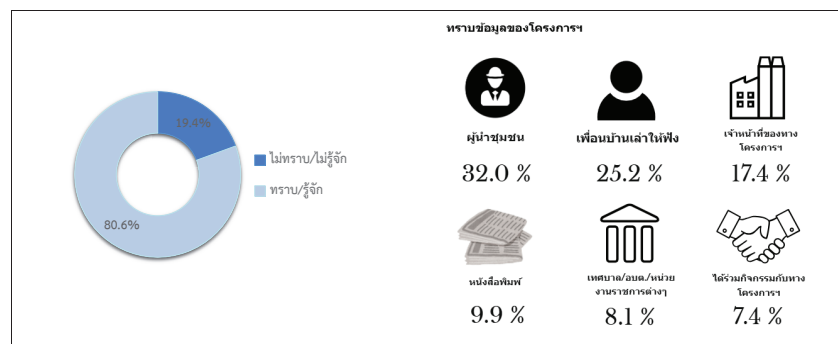
ประเภท	ไม่มี (ร้อยละ)	มี (ร้อยละ)	ระดับผลกระทบ (ร้อยละ)		
			น้อย	ปานกลาง	มาก
1. ยาเสพติด*	19.4	80.6	60.2	37.4	2.4
2. ลักขโมย/ฉกชิงวิ่งราว***	40.3	59.7	91.5	8.5	0.0
3. การพนัน/มั่วสุม	79.9	20.1	85.6	12.0	2.4
4. การทะเลาะวิวาท	84.0	16.0	75.8	22.7	1.5
5. คบว้างงาน/ดกงาน	73.5	26.5	33.0	45.9	21.1
6. ระบบบริการสาธารณสุขไม่ทั่วถึง	92.0	8.0	100.0	0.0	0.0
7. ปัญหาชุมชนแออัด	97.1	2.9	100.0	0.0	0.0
8. ปัญหาประชากรแฝง	43.0	57.0	29.8	70.2	0.0
9. ปัญหาการจราจร**	39.1	60.9	12.4	68.5	19.1
10.ปัญหาความยากจน/ไม่มีที่ทำกิน	100.0	0.0	0.0	0.0	0.0

ที่มา : รวบรวมโดยบริษัท เอแอลเอส แลบบอราทอรี กรุ๊ป (ประเทศไทย) จำกัด, 2568
หมายเหตุ : *, **, *** หมายถึง ลำดับความคิดเห็นของผู้ให้สัมภาษณ์

สำหรับสภาพความเป็นอยู่ในชุมชน ผู้ให้สัมภาษณ์ส่วนใหญ่เห็นว่าสภาพความเป็นอยู่ในชุมชนไม่เปลี่ยนแปลงไปจากเดิม ร้อยละ 97.0 รองลงมาสภาพความเป็นอยู่ในชุมชนดีขึ้นจากเดิม และแย่ลงจากเดิม ร้อยละ 1.5 สัดส่วนที่เท่ากัน

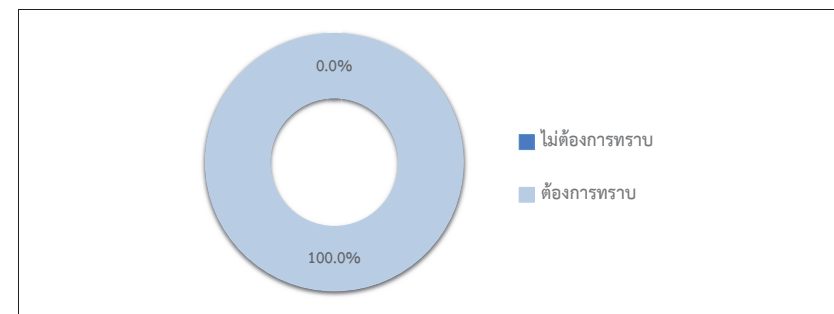
5) การรับรู้ข้อมูลข่าวสาร และการมีส่วนร่วมกิจกรรมของโครงการ

ความคิดเห็นเกี่ยวกับโครงการโรงงานผลิตเหล็กหล่อขึ้นรูปสำหรับชิ้นส่วนยานยนต์ ส่วนขยาย ครั้งที่ 1 (ครั้งที่ 5) ของบริษัท คีรีว (ประเทศไทย) จำกัด พบว่า ผู้ให้สัมภาษณ์ส่วนใหญ่ทราบ/รู้จักโครงการ ร้อยละ 80.6 ส่วนที่ระบุว่าทราบนั้นโดย 3 อันดับแรก ทราบจากก้านัน ผู้ใหญ่บ้าน หรือผู้นำชุมชน ร้อยละ 32.0 รองลงมาทราบจากเพื่อนบ้านเล่าให้ฟัง ร้อยละ 25.2 และทราบจากเจ้าหน้าที่ของทางโครงการฯ ร้อยละ 17.4 ส่วนผู้ที่ไม่ทราบ/รู้จักโครงการ ร้อยละ 19.4 มีรายละเอียดดังรูปที่ 24



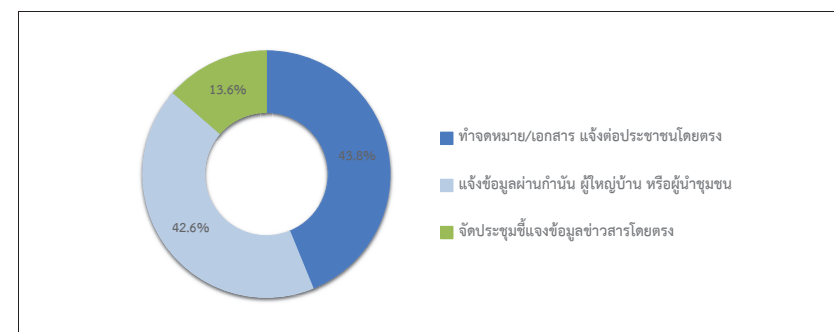
รูปที่ 24 ความคิดเห็นของครัวเรือนที่มีต่อการรับทราบข้อมูลของโครงการฯ

สำหรับข้อมูลการประชาสัมพันธ์ข่าวสารของโครงการฯ พบว่า ผู้ให้สัมภาษณ์ทั้งหมดต้องการรับทราบข้อมูล/ข่าวสารเกี่ยวกับโครงการ ทั้งนี้ข้อมูลที่ต้องการให้มีการประชาสัมพันธ์เพิ่มเติมโดย 3 อันดับแรก ต้องการทราบข้อมูลเกี่ยวกับการมีส่วนร่วมของบริษัทฯ กับชุมชน ร้อยละ 45.2 รองลงมาต้องการทราบการมาตการป้องกัน และลดผลกระทบ ร้อยละ 21.4 และต้องการทราบประโยชน์ของโครงการ ร้อยละ 20.2 ตามลำดับ โดยมีรายละเอียดดังรูปที่ 25



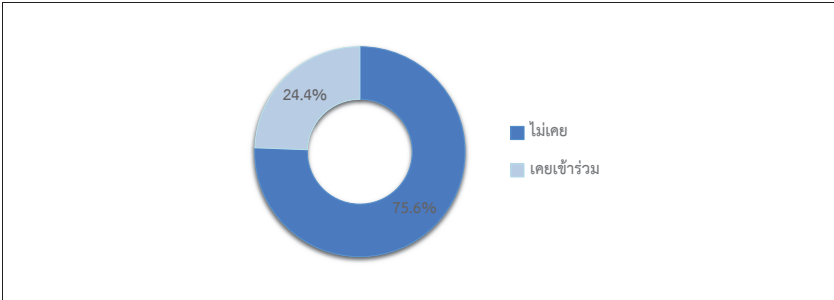
รูปที่ 25 ความคิดเห็นของครัวเรือนที่มีต่อการประชาสัมพันธ์ข่าวสารของโครงการฯ

สำหรับรูปแบบการประชาสัมพันธ์ข้อมูลข่าวสารของโครงการฯ พบว่า ผู้ให้สัมภาษณ์ส่วนใหญ่ต้องการให้มีการประชาสัมพันธ์โดยจัดทำหมาย/เอกสาร แจ้งต่อประชาชนโดยตรง ร้อยละ 43.8 รองลงมาต้องการให้ประชาสัมพันธ์แจ้งข้อมูลผ่านก้านัน ผู้ใหญ่บ้าน หรือผู้นำชุมชน ร้อยละ 42.6 และจัดประชุมชี้แจงข้อมูลข่าวสารโดยตรง ร้อยละ 13.6 ตามลำดับ โดยมีรายละเอียดดังรูปที่ 26



รูปที่ 26 ความคิดเห็นของครัวเรือนที่มีต่อรูปแบบประชาสัมพันธ์ข้อมูลข่าวสารของโครงการฯ

การเข้าร่วมกิจกรรมกับทางโครงการฯ ผู้ให้สัมภาษณ์ส่วนใหญ่ระบุว่า ไม่เคยเข้าร่วมกิจกรรมกับโครงการฯ ร้อยละ 75.6 รองลงมาเคยเข้าร่วม ร้อยละ 24.4 โดยผู้นำชุมชนทั้งหมดที่เคยเข้าร่วมกิจกรรมกับโครงการฯ ระบุว่า เป็นกิจกรรมงานบุญประเพณี ร้อยละ 35.7 รองลงมากิจกรรมปลูกป่า ร้อยละ 23.5 โดยมีรายละเอียดดังรูปที่ 27



รูปที่ 27 ความคิดเห็นของครัวเรือนที่มีต่อการเข้าร่วมกิจกรรมกับโครงการ

ผู้ให้สัมภาษณ์ทั้งหมดระบุว่า หากทางโครงการฯ จัดกิจกรรมร่วมกับชุมชนยินดีเข้าร่วมกิจกรรม

สำหรับความต้องการของชุมชนในการให้โครงการสนับสนุน/ส่งเสริมกิจกรรม พบว่า ผู้ให้สัมภาษณ์ทั้งหมดต้องการให้ทางโครงการฯ ส่งเสริมกิจกรรม ซึ่งผู้นำชุมชนระบุ 3 อันดับแรก ที่ต้องการให้สนับสนุนด้านศาสนา และวัฒนธรรม เช่น ทำนุบำรุงศาสนา ทอดผ้าป่า ร่วมกิจกรรมตามประเพณี ร้อยละ 19.9 รองลงมาต้องการให้สนับสนุนด้านคุณภาพชีวิต เช่น สนับสนุนอาชีพชุมชน รับแรงงานท้องถิ่น และสนับสนุนด้านสุขภาพอนามัยของชุมชน เช่น รพ.สต. ศูนย์สุขภาพชุมชน ร้อยละ 18.3 สัดส่วนที่เท่ากัน และต้องการให้สนับสนุนด้านการศึกษา เช่น ทุนการศึกษา พัฒนาโรงเรียน มอบอุปกรณ์การศึกษา ร้อยละ 17.0 ตามลำดับ โดยมีรายละเอียดดังรูปที่ 28



รูปที่ 28 ความคิดเห็นของครัวเรือนที่มีต่อความต้องการของชุมชนในการให้โครงการสนับสนุน/ส่งเสริมกิจกรรม

6) ผลกระทบและทัศนคติต่อการดำเนินงานของโครงการ

6.1) ผลกระทบด้านสิ่งแวดล้อมที่ได้รับการดำเนินการของโครงการฯ

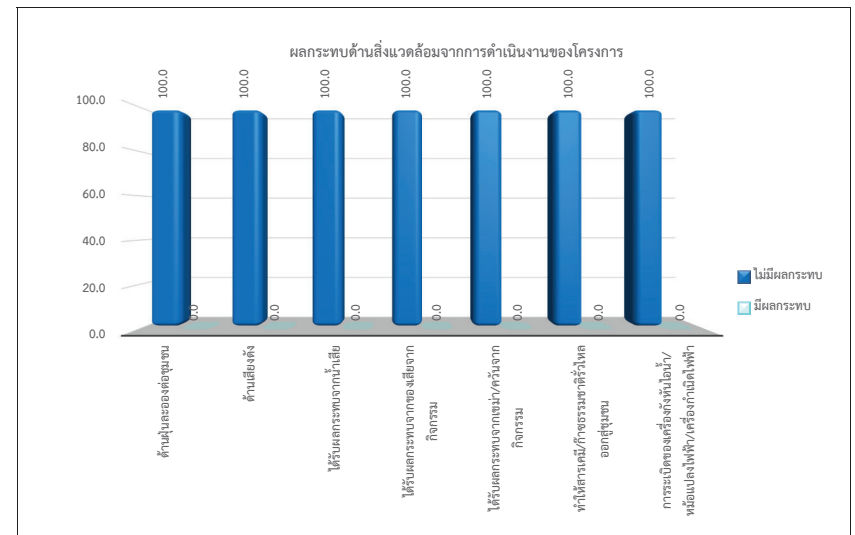
ด้านผลกระทบจากการดำเนินงานด้านสิ่งแวดล้อมของโครงการที่ผ่านมา ทั้งหมดไม่มีผลกระทบแต่อย่างใด ซึ่งมีรายละเอียดดังตารางที่ 18 และดังรูปที่ 29 โดยสามารถสรุปได้ 3 อันดับแรก

ตารางที่ 18 ความเห็นของครัวเรือนต่อผลกระทบด้านสิ่งแวดล้อมจากการดำเนินงานของโครงการ

ผลกระทบจากการดำเนินโครงการ	ผลกระทบ (ร้อยละ)		ระดับผลกระทบ (ร้อยละ)		
	ไม่มี	มี	น้อย	ปานกลาง	มาก
1. ส่งผลกระทบด้านฝุ่นละอองต่อชุมชน	100.0	0.0	0.0	0.0	0.0
2. ส่งผลกระทบด้านเสียงดังจากการดำเนินการของโครงการ	100.0	0.0	0.0	0.0	0.0
3. ได้รับผลกระทบจากน้ำเสียของโครงการ	100.0	0.0	0.0	0.0	0.0
4. ได้รับผลกระทบจากของเสียจากกิจกรรมของโครงการ	100.0	0.0	0.0	0.0	0.0
5. ได้รับผลกระทบจากเขม่า/ควันจากกิจกรรมของโครงการ	100.0	0.0	0.0	0.0	0.0
6. ทำให้สารเคมี/ก๊าซธรรมชาติรั่วไหลออกสู่ชุมชน	100.0	0.0	0.0	0.0	0.0
7. การระเบิดของเครื่องจักร/หม้อแปลงไฟฟ้า/เครื่องกำเนิดไฟฟ้า	100.0	0.0	0.0	0.0	0.0

ที่มา : รวบรวมโดยบริษัท เอแอลเอส แลบบอราทอรี กรุ๊ป (ประเทศไทย) จำกัด, 2568

หมายเหตุ : *, **, *** หมายถึง ลำดับความคิดเห็นของผู้ให้สัมภาษณ์



รูปที่ 29 ความคิดเห็นของครัวเรือนที่มีต่อผลกระทบด้านสิ่งแวดล้อม

5.2) ผลกระทบด้านสุขภาพอนามัยที่ได้รับจากการดำเนินการของโครงการฯ

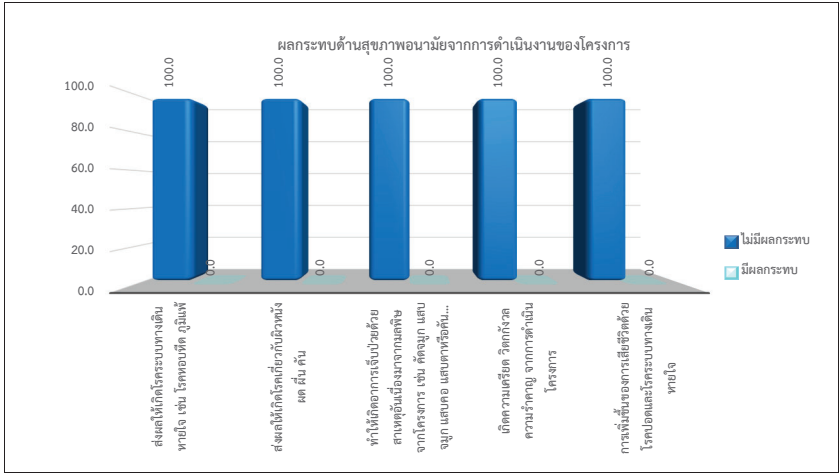
ด้านผลกระทบจากการดำเนินงานด้านสิ่งแวดล้อมของโครงการที่ผ่านมา ผู้ให้สัมภาษณ์ทั้งหมดไม่มีผลกระทบ ซึ่งมีรายละเอียดดังตารางที่ 19 และดังรูปที่ 30

ตารางที่ 19 ความเห็นของครัวเรือนต่อผลกระทบด้านสุขภาพอนามัยจากการดำเนินงานของโครงการ

ผลกระทบจากการดำเนินโครงการ	ผลกระทบ (ร้อยละ)		ระดับผลกระทบ (ร้อยละ)		
	ไม่มี	มี	น้อย	ปานกลาง	มาก
1. ส่งผลให้เกิดโรคระบบทางเดินหายใจ เช่น โรคหอบหืด ภูมิแพ้	100.0	0.0	0.0	0.0	0.0
2. ส่งผลให้เกิดโรคเกี่ยวกับผิวหนัง ผด ผื่น คัน	100.0	0.0	0.0	0.0	0.0
3. ทำให้เกิดการเจ็บป่วยด้วยสาเหตุอื่นเนื่องมาจากมลพิษจากโครงการ เช่น คัดจมูก แสบจมูก แสบคอ แสบตาหรือคันตา ตาแดง ปวดศีรษะ	100.0	0.0	0.0	0.0	0.0
4. เกิดความเครียด วิตกกังวล ความรำคาญ จากการดำเนินโครงการ	100.0	0.0	0.0	0.0	0.0
5. การเพิ่มขึ้นของการเสียชีวิตด้วยโรคปอดและโรคระบบทางเดินหายใจ	100.0	0.0	0.0	0.0	0.0

ที่มา : รวบรวมโดยบริษัท เอแอลเอส แลอบราทอรี กรุ๊ป (ประเทศไทย) จำกัด, 2568

หมายเหตุ : *, **, *** หมายถึง ลำดับความคิดเห็นของผู้ให้สัมภาษณ์



รูปที่ 30 ความคิดเห็นของครัวเรือนที่มีต่อผลกระทบด้านสุขภาพอนามัยจากการดำเนินงานของโครงการ

5.3) ผลประโยชน์อันเนื่องมาจากการดำเนินงานของโครงการฯ

สำหรับผลประโยชน์อันเนื่องมาจากการดำเนินงานของโครงการฯ ซึ่งมีรายละเอียดดังตารางที่ 20 และรูปที่ 31 โดยสามารถสรุปได้ 3 อันดับแรก ดังนี้

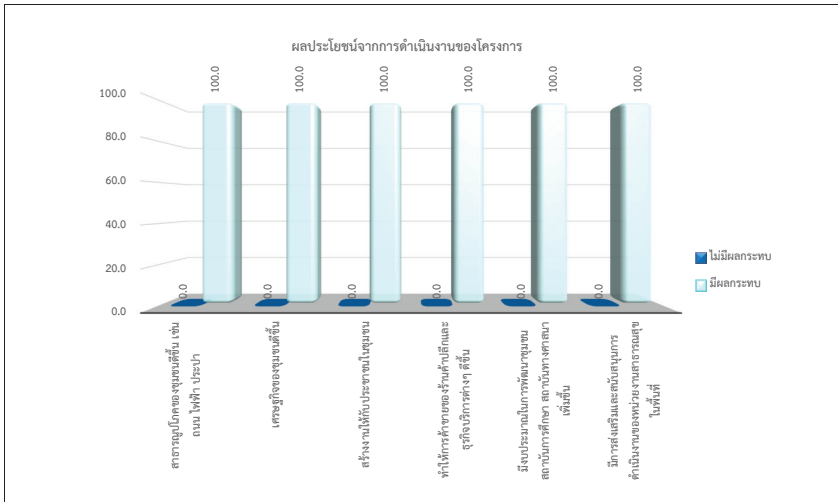
■ อันดับ 1 สาธารณูปโภคของชุมชนดีขึ้น เช่น ถนน ไฟฟ้า ประปา เศรษฐกิจของชุมชนดีขึ้น สร้างงานให้กับประชาชนในชุมชน ทำให้การค้าขายของร้านค้าปลีกและธุรกิจบริการต่างๆ ดีขึ้น มีงบประมาณในการพัฒนาชุมชน สถาบันการศึกษา สถาบันทางศาสนาเพิ่มขึ้นและ มีการส่งเสริมและสนับสนุนการดำเนินงานของหน่วยงานสาธารณสุขในพื้นที่ พบว่า เป็นผลประโยชน์ที่ได้รับมากที่สุด ร้อยละ 100.0 สัดส่วนที่เท่ากัน ซึ่งทั้งสาธารณูปโภคของชุมชนดีขึ้น เช่น ถนน ไฟฟ้า ประปา มีระดับของผลประโยชน์ที่ได้รับนั้นส่วนใหญ่อยู่ในระดับปานกลาง ร้อยละ 73.5 เศรษฐกิจของชุมชนดีขึ้น มีระดับของผลประโยชน์ที่ได้รับนั้นส่วนใหญ่อยู่ในระดับมาก ร้อยละ 75.0 สร้างงานให้กับประชาชนในชุมชน มีระดับของผลประโยชน์ที่ได้รับนั้นส่วนใหญ่อยู่ในระดับมาก ร้อยละ 68.7 ทำให้การค้าขายของร้านค้าปลีกและธุรกิจบริการต่างๆ ดีขึ้น มีระดับของผลประโยชน์ที่ได้รับนั้นส่วนใหญ่อยู่ในระดับมาก ร้อยละ 53.3 มีงบประมาณในการพัฒนาชุมชน สถาบันการศึกษา สถาบันทางศาสนาเพิ่มขึ้น มีระดับของผลประโยชน์ที่ได้รับนั้นส่วนใหญ่อยู่ในระดับปานกลาง ร้อยละ 88.9 และมีการส่งเสริมและสนับสนุนการดำเนินงานของหน่วยงานสาธารณสุขในพื้นที่ มีระดับของผลประโยชน์ที่ได้รับนั้นส่วนใหญ่อยู่ในระดับปานกลาง ร้อยละ 91.9

ตารางที่ 20 ความเห็นของครัวเรือนต่อผลประโยชน์ที่ได้รับจากการดำเนินงานของโครงการ

ผลประโยชน์จากการดำเนินโครงการฯ	ผลประโยชน์ (ร้อยละ)		ระดับผลประโยชน์		
	ไม่มี	มี	น้อย	ปานกลาง	มาก
1. สาธารณูปโภคของชุมชนดีขึ้น เช่น ถนน ไฟฟ้า ประปา	0.0	100.0	0.3	73.5	26.2
2. เศรษฐกิจของชุมชนดีขึ้น	0.0	100.0	0.0	25.0	75.0
3. สร้างงานให้กับประชาชนในชุมชน	0.0	100.0	0.0	31.3	68.7
4. ทำให้การค้าขายของร้านค้าปลีกและธุรกิจบริการต่างๆ ดีขึ้น	0.0	100.0	0.0	46.7	53.3
5. มีงบประมาณในการพัฒนาชุมชน สถาบันการศึกษา สถาบันทางศาสนาเพิ่มขึ้น	0.0	100.0	0.0	88.9	11.1
6. มีการส่งเสริมและสนับสนุนการดำเนินงานของหน่วยงานสาธารณสุขในพื้นที่	0.0	100.0	0.0	91.9	8.1

ที่มา : รวบรวมโดยบริษัท เอแอลเอส แลอบราทอรี กรุ๊ป (ประเทศไทย) จำกัด, 2568

หมายเหตุ : *, **, *** หมายถึง ลำดับความคิดเห็นของผู้ให้สัมภาษณ์



รูปที่ 31 ความคิดเห็นของครัวเรือนที่มีต่อ
ผลประโยชน์ที่ได้รับจากการดำเนินงานของโครงการ

สำหรับการร้องเรียนเกี่ยวกับปัญหาผลกระทบสิ่งแวดล้อมจากการดำเนินงานของโครงการ พบว่า ผู้ให้สัมภาษณ์ทั้งหมดไม่เคยได้ร้องเรียน

ความพึงพอใจต่อการดูแลสังคมที่ผ่านมา ซึ่งมีรายละเอียดดังตารางที่ 21 โดยสามารถสรุปได้ดังนี้

▪ **ด้านความปลอดภัยในกระบวนการผลิต** พบว่า ผู้ให้สัมภาษณ์มีความพึงพอใจอยู่ในระดับปานกลาง ร้อยละ 58.1 รองลงมามีความพึงพอใจอยู่ในระดับมาก ร้อยละ 41.9 ค่าเฉลี่ยของความพึงพอใจอยู่ในระดับปานกลาง (\bar{x} = 3.42)

▪ **ด้านสังคม** พบว่า ผู้ให้สัมภาษณ์มีความพึงพอใจอยู่ในระดับปานกลาง ร้อยละ 56.3 รองลงมามีความพึงพอใจอยู่ในระดับมาก ร้อยละ 43.7 ค่าเฉลี่ยของความพึงพอใจอยู่ในระดับปานกลาง (\bar{x} = 3.44)

▪ **ด้านสิ่งแวดล้อม** พบว่า ผู้ให้สัมภาษณ์มีความพึงพอใจอยู่ในระดับมาก ร้อยละ 50.6 รองลงมามีความพึงพอใจอยู่ในระดับปานกลาง ร้อยละ 49.4 ค่าเฉลี่ยของความพึงพอใจอยู่ในระดับมาก (\bar{x} = 3.51)

▪ **ด้านกิจกรรมชุมชนสัมพันธ์/การมีส่วนร่วม** พบว่า ผู้ให้สัมภาษณ์มีความพึงพอใจอยู่ในระดับมาก ร้อยละ 57.2 รองลงมามีความพึงพอใจอยู่ในระดับปานกลาง ร้อยละ 42.8 ค่าเฉลี่ยของความพึงพอใจอยู่ในระดับมาก (\bar{x} = 3.57)

▪ **ด้านการดูแลสุขภาพของประชาชน** พบว่า ผู้ให้สัมภาษณ์มีความพึงพอใจอยู่ในระดับปานกลาง ร้อยละ 87.7 รองลงมามีความพึงพอใจอยู่ในระดับมาก ร้อยละ 12.0 และมีความพึงพอใจในระดับน้อย ร้อยละ 0.3 ค่าเฉลี่ยของความพึงพอใจอยู่ในระดับปานกลาง (\bar{x} = 3.12)

▪ **การเปิดเผยข้อมูล** พบว่า ผู้ให้สัมภาษณ์มีความพึงพอใจอยู่ในระดับปานกลาง ร้อยละ 94.0 รองลงมามีความพึงพอใจอยู่ในระดับมาก ร้อยละ 5.7 และมีความพึงพอใจในระดับน้อย ร้อยละ 0.3 ค่าเฉลี่ยของความพึงพอใจอยู่ในระดับปานกลาง (\bar{x} = 3.05)

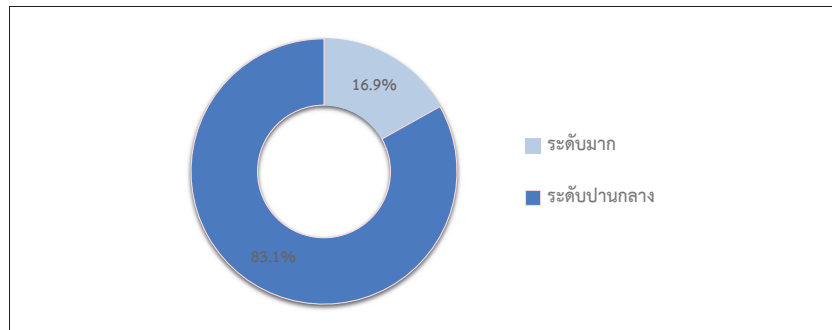
ตารางที่ 21 ความเห็นของครัวเรือนที่มีต่อความพึงพอใจต่อการดูแลสังคมของโครงการ

การดูแลสังคม	ระดับความพึงพอใจ (ร้อยละ)					ค่าเฉลี่ย \bar{x}	แปลผล ^{1/}
	น้อยที่สุด	น้อย	ปานกลาง	มาก	มากที่สุด		
1. ด้านความปลอดภัยในกระบวนการผลิต	0.0	0.0	58.1	41.9	0.0	3.42	ปานกลาง
2. ด้านสังคม	0.0	0.0	56.3	43.7	0.0	3.44	ปานกลาง
3. ด้านสิ่งแวดล้อม	0.0	0.0	49.4	50.6	0.0	3.51	มาก
4. ด้านกิจกรรมชุมชนสัมพันธ์/การมีส่วนร่วม	0.0	0.0	42.8	57.2	0.0	3.57	มาก
5. ด้านการดูแลสุขภาพของประชาชน	0.0	0.3	87.7	12.0	0.0	3.12	ปานกลาง
6. การเปิดเผยข้อมูล	0.0	0.3	94.0	5.7	0.0	3.05	ปานกลาง

หมายเหตุ : ^{1/}การแปลผลค่าเฉลี่ย 1.00 - 1.50 = น้อยที่สุด
1.51 - 2.50 = น้อย
2.51 - 3.50 = ปานกลาง
3.51 - 4.50 = มาก
4.51 – 5.00 = มากที่สุด

ที่มา : รวบรวมโดยบริษัท เอลแอลเอส แลบบอราทอรี กรุ๊ป (ประเทศไทย) จำกัด, 2568

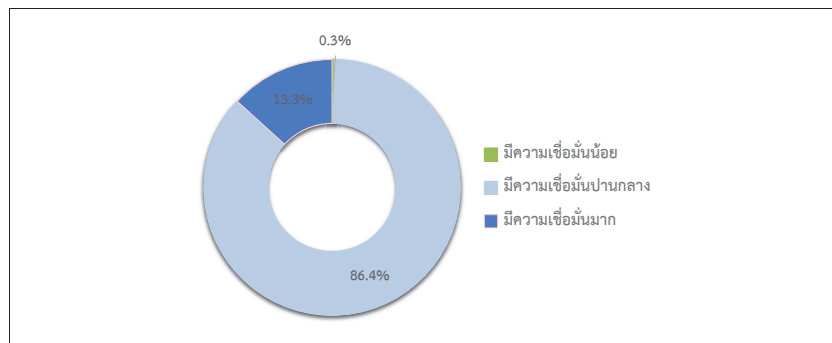
สำหรับความคิดเห็นในภาพรวมต่อความพึงพอใจของโครงการ พบว่า ผู้ให้สัมภาษณ์ส่วนใหญ่มิมีความพึงพอใจในระดับปานกลาง ร้อยละ 83.1 รองลงมามีความพึงพอใจในระดับมาก ร้อยละ 16.9 ซึ่งมีรายละเอียดดังรูปที่ 32



รูปที่ 32 ความคิดเห็นของครัวเรือนที่มีต่อ
ภาพรวมต่อความพึงพอใจของโครงการ

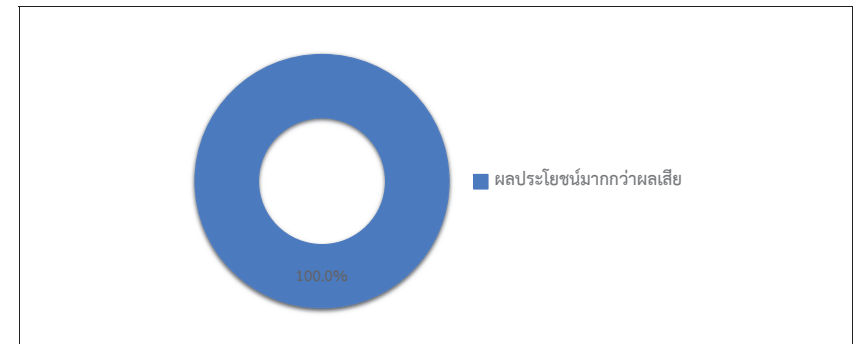
7) ความเชื่อมั่น และความคิดเห็นต่อโครงการ

ในด้านความเชื่อมั่นต่อระบบการจัดการด้านสิ่งแวดล้อมและมาตรการป้องกันผลกระทบด้านต่างๆ ของโครงการฯ พบว่า ผู้ให้สัมภาษณ์ส่วนใหญ่ระบุว่า มีความเชื่อมั่นระดับปานกลาง ร้อยละ 86.4 รองลงมา มีความเชื่อมั่นระดับมาก ร้อยละ 13.3 และมีความเชื่อมั่นระดับน้อย ร้อยละ 0.3 โดยมีรายละเอียดดังรูปที่ 33



รูปที่ 33 ความคิดเห็นของครัวเรือนที่มีต่อ
ความเชื่อมั่นต่อระบบการจัดการด้านสิ่งแวดล้อมและมาตรการป้องกันผลกระทบด้านต่างๆ

ความคิดเห็นในภาพรวมต่อการดำเนินงานของโครงการฯ ในปี พ.ศ. 2568 พบว่า ผู้ให้สัมภาษณ์ทั้งหมดระบุว่า ผลประโยชน์มากกว่าผลเสีย โดยมีรายละเอียดดังรูปที่ 34



รูปที่ 34 ความคิดเห็นของครัวเรือนที่มีต่อ
ภาพรวมในการดำเนินงานของโครงการฯ

สำหรับข้อเสนอแนะอื่นๆ ที่เกี่ยวกับโครงการ สามารถสรุปเป็นประเด็นสำคัญได้ดังนี้

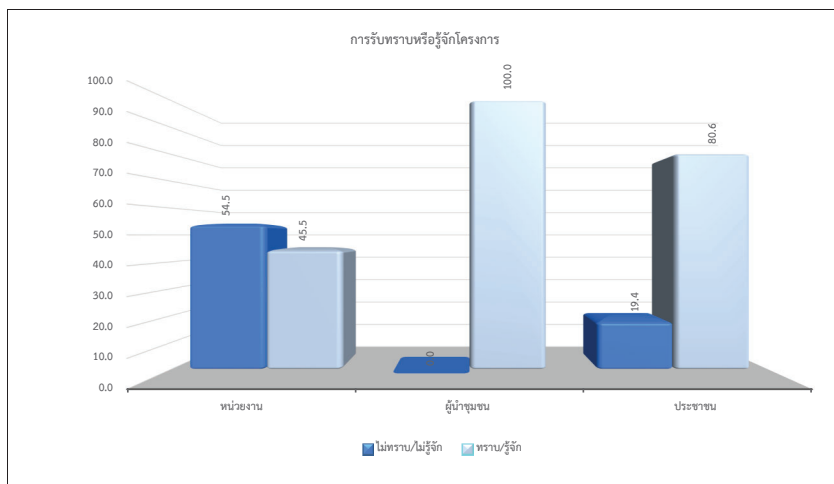
- สนับสนุนกิจกรรมอย่างต่อเนื่อง ร้อยละ 28.7
- ประชาสัมพันธ์โครงการทั่วถึงมากขึ้น ร้อยละ 21.3
- สนับสนุนด้านการสาธารณสุขในชุมชน ร้อยละ 9.6
- สนับสนุนด้านทุนการศึกษาเด็กในชุมชนและเด็กที่ยากไร้ ร้อยละ 9.6
- สนับสนุนด้านการสร้างอาชีพของชุมชนอย่างต่อเนื่อง ร้อยละ 7.4
- สนับสนุนและส่งเสริมกิจกรรมด้านสาธารณสุขและกิจกรรมทางศาสนา ร้อยละ 5.9
- สนับสนุนและส่งเสริมกิจกรรมวันเด็กและกิจกรรมของผู้สูงอายุในชุมชนอย่างต่อเนื่อง ร้อยละ 5.1
- การจัดกิจกรรมในชุมชน ควรจัดในวันหยุด ร้อยละ 5.1
- สนับสนุนให้มีการตรวจสอบสภาพผู้สูงอายุในชุมชน ร้อยละ 2.9
- มีการตรวจสอบสุขภาพคนในชุมชน ร้อยละ 2.2
- มีกิจกรรมด้านสุขภาพมากขึ้น ร้อยละ 1.5
- จัดกิจกรรมที่ได้ทั้งครอบครัวบ้าง ร้อยละ 0.7

6. สรุปผลการศึกษา

จากการดำเนินการสำรวจทัศนคติชุมชนที่มีต่อโครงการโรงงานผลิตเหล็กหล่อขึ้นรูปสำหรับชิ้นส่วนยานยนต์ ส่วนขยาย ครั้งที่ 1 (ครั้งที่ 5) ระหว่างวันที่ 11-13 มีนาคม 2568 ในชุมชนที่อยู่บริเวณพื้นที่ศึกษาโดยรอบในรัศมี 5 กิโลเมตร จำนวน 436 ตัวอย่าง ประกอบด้วย หน่วยงานราชการ 11 ตัวอย่าง ผู้นำชุมชนจำนวน 13 ตัวอย่าง และประชาชนจำนวน 412 ตัวอย่าง โดยสรุปการศึกษาได้ดังนี้

6.1 การรับทราบข้อมูลของโครงการ มีรายละเอียดดังรูปที่ 35 โดยสามารถสรุปได้ดังนี้

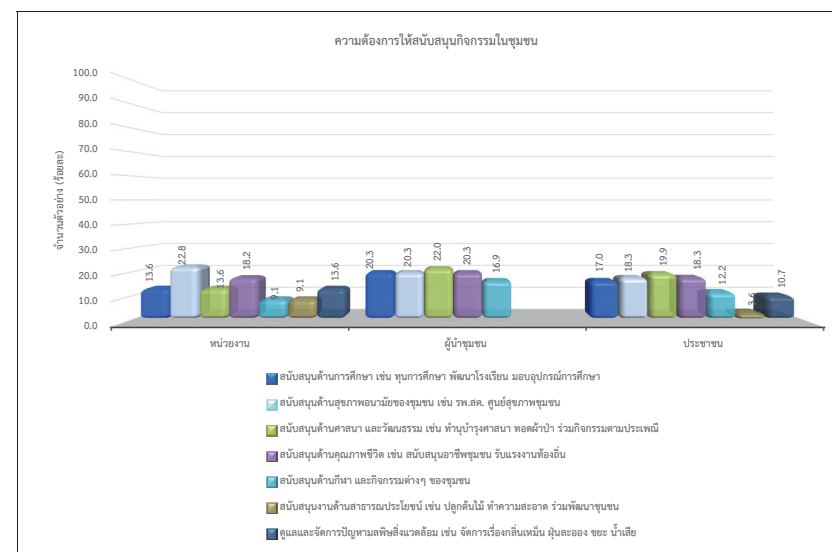
- กลุ่มหน่วยงานราชการ พบว่า ผู้ให้สัมภาษณ์ไม่ทราบ/รู้จักโครงการ มากที่สุด ร้อยละ 54.5
- กลุ่มผู้นำชุมชน พบว่า ผู้นำชุมชนทั้งหมดทราบ/รู้จัก
- กลุ่มครัวเรือน พบว่า ผู้ให้สัมภาษณ์ทราบ/รู้จักโครงการมากที่สุด ร้อยละ 80.6



รูปที่ 35 สรุปการรับทราบข้อมูลของโครงการ

6.2 ความต้องการให้โครงการช่วยเหลือและมีส่วนร่วมกับชุมชน มีรายละเอียดดังรูปที่ 36 โดยสามารถสรุปได้ดังนี้

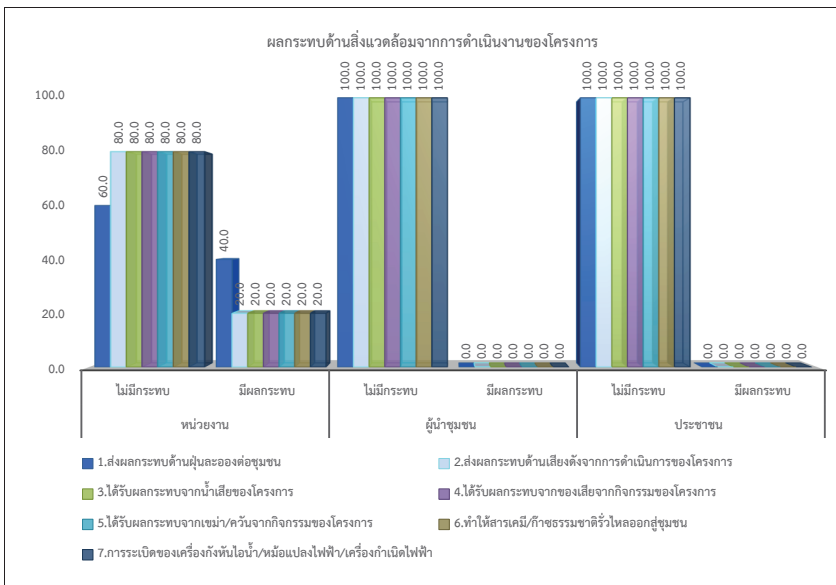
- กลุ่มหน่วยงานราชการ พบว่า ผู้ให้สัมภาษณ์ต้องการให้สนับสนุนด้านสุขภาพอนามัยของชุมชน เช่น รพ.สต. ศูนย์สุขภาพชุมชน มากที่สุด ร้อยละ 22.8
- กลุ่มผู้นำชุมชน พบว่า ผู้นำชุมชนต้องการให้สนับสนุนด้านศาสนา และวัฒนธรรม เช่น ทำนุบำรุงศาสนา ทอดผ้าป่า ร่วมกิจกรรมตามประเพณี มากที่สุด ร้อยละ 22.0
- กลุ่มครัวเรือน พบว่า ผู้ให้สัมภาษณ์ต้องการให้สนับสนุนด้านศาสนา และวัฒนธรรม เช่น ทำนุบำรุงศาสนา ทอดผ้าป่า ร่วมกิจกรรมตามประเพณี มากที่สุด ร้อยละ 19.9



รูปที่ 36 ความต้องการให้โครงการช่วยเหลือและมีส่วนร่วมกับชุมชน

6.3 ผลกระทบด้านสิ่งแวดล้อมจากการดำเนินโครงการ มีรายละเอียดดังรูปที่ 37 โดยสามารถสรุปได้ดังนี้

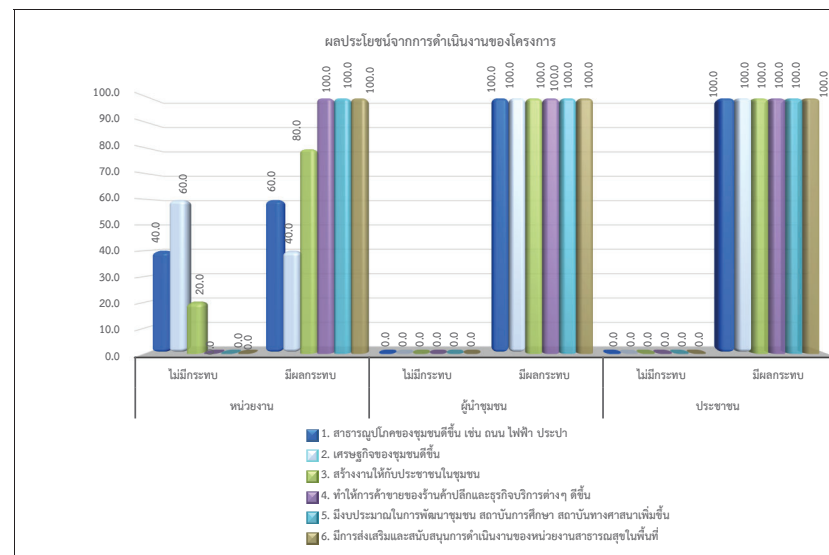
- กลุ่มหน่วยงานราชการ พบว่า ผู้ให้สัมภาษณ์เกือบทั้งหมดไม่ส่งผลกระทบต่ออย่างใด มีเพียงส่วนน้อยที่เห็นว่ามีความกระทบด้านฝุ่นละอองต่อชุมชน มากที่สุด ร้อยละ 40.0
- กลุ่มผู้นำชุมชน พบว่า ผู้นำชุมชนทั้งหมดไม่ส่งผลกระทบต่ออย่างใด
- กลุ่มครัวเรือน พบว่า ผู้ให้สัมภาษณ์ทั้งหมดไม่ส่งผลกระทบต่ออย่างใด



รูปที่ 37 สรุปผลกระทบด้านสิ่งแวดล้อมจากการดำเนินโครงการ

6.4 ผลประโยชน์จากการดำเนินโครงการ มีรายละเอียดดังรูปที่ 37 โดยสามารถสรุปได้ดังนี้

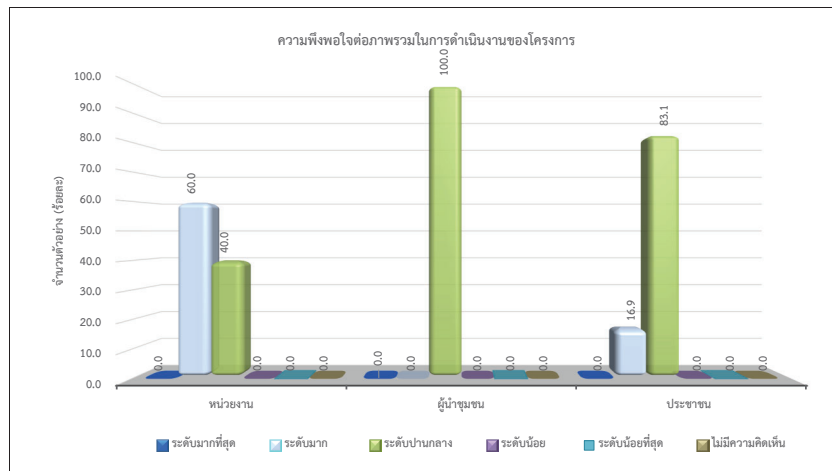
- กลุ่มหน่วยงานราชการ พบว่า ผู้ให้สัมภาษณ์ได้ผลประโยชน์จากการทำให้การค้าขายของร้านค้าปลีกและธุรกิจบริการต่างๆ ดีขึ้น มีงบประมาณในการพัฒนาชุมชน สถาบันการศึกษา สถาบันทางศาสนาเพิ่มขึ้น และมีการส่งเสริมและสนับสนุนการดำเนินงานของหน่วยงานสาธารณสุขในพื้นที่ มากที่สุด ร้อยละ 100.0 สัดส่วนที่เท่ากัน
- กลุ่มผู้นำชุมชน พบว่า ผู้นำชุมชนทั้งหมดได้ผลประโยชน์ในทุกๆด้าน
- กลุ่มครัวเรือน พบว่า ผู้ให้สัมภาษณ์ทั้งหมดได้ผลประโยชน์ในทุกๆด้าน



รูปที่ 38 สรุปผลประโยชน์จากการดำเนินโครงการ

6.5 ความพึงพอใจต่อภาพรวมในการดำเนินงานของโครงการ มีรายละเอียดดังรูปที่ 39 โดยสามารถสรุปได้ดังนี้

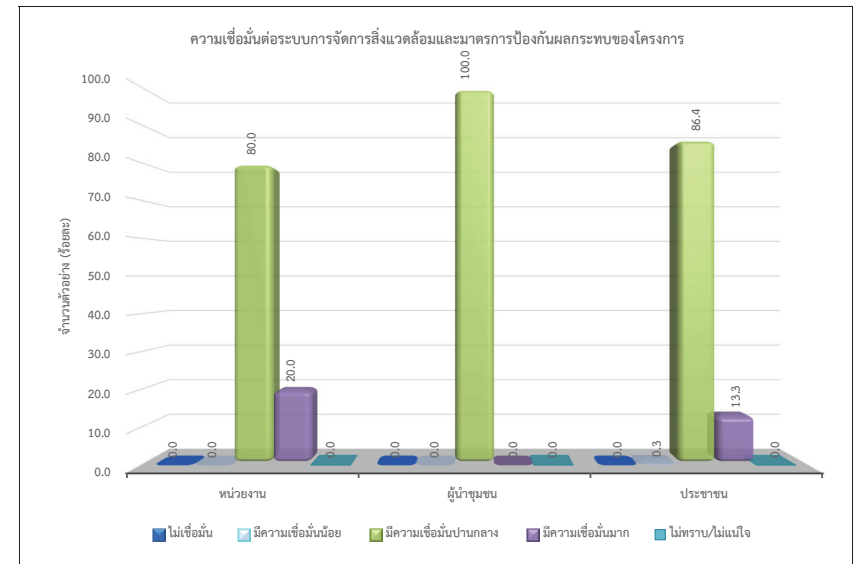
- กลุ่มหน่วยงานราชการ พบว่า ผู้ให้สัมภาษณ์มีความพึงพอใจในระดับมาก มากที่สุด ร้อยละ 60.0
- กลุ่มผู้นำชุมชน พบว่า ผู้นำชุมชนมีความพึงพอใจในระดับปานกลาง มากที่สุด ร้อยละ 100.0
- กลุ่มครัวเรือน พบว่า ผู้ให้สัมภาษณ์มีความพึงพอใจในระดับมาก มากที่สุด ร้อยละ 83.1



รูปที่ 39 สรุปความพึงพอใจต่อภาพรวมในการดำเนินงานของโครงการ

6.6 ความเชื่อมั่นต่อระบบการจัดการด้านสิ่งแวดล้อมและมาตรการป้องกันผลกระทบด้านต่างๆของโครงการ มีรายละเอียดดังรูปที่ 40 โดยสามารถสรุปได้ดังนี้

- กลุ่มหน่วยงานราชการ พบว่า ผู้ให้สัมภาษณ์มีความเชื่อมั่นปานกลาง มากที่สุด ร้อยละ 80.0
- กลุ่มผู้นำชุมชน พบว่า ผู้นำชุมชนมีความเชื่อมั่นปานกลาง มากที่สุด ร้อยละ 100.0
- กลุ่มครัวเรือน พบว่า ผู้ให้สัมภาษณ์มีความเชื่อมั่นปานกลาง มากที่สุด ร้อยละ 86.4



รูปที่ 40 สรุปความพึงพอใจต่อความเชื่อมั่นของโครงการ

ภาคผนวก ข-31

สรุปสถิติข้อร้องเรียนจากประชาชน ระหว่างปี พ.ศ. 2566-2568

สรุปสถิติข้อร้องเรียนผลกระทบสิ่งแวดล้อมจากผู้มีส่วนได้ ส่วนเสีย

ปี 2566 - 2568

จำนวนข้อร้องเรียน		
2566	2567	2568
0	0	0



ภาคผนวก ข-32

สรุปสถิติการเกิดเหตุขัดข้องหรือการหยุดทำงานผิดปกติ
ของระบบบำบัดมลพิษทางอากาศ ระหว่างปี พ.ศ. 2566-2568

สรุปสถิติการเกิดเหตุข้อข้องหรือการหยุดทำงานผิดปกติของระบบบำบัดมลพิษทางอากาศ

ปี 2566 - 2568

ระบบบำบัดมลพิษทางอากาศ	การหยุดทำงานของระบบบำบัดมลพิษทางอากาศ กรณีผิดปกติ		
	2566	2567	2568
Bag house stack no.1/1 (S1)	0	0	0
Bag house stack no.1/2 (S2)	0	0	0
Bag house stack no.1/3 (S3)	0	0	0
Bag house stack no.1/4 (S4)	0	0	0
Bag house stack no.1/5 (S5)	0	0	0
Bag house stack no.1/6 (S6)	0	0	0
Bag house stack no.1/7 (S7)	0	0	0
Bag house stack no.2/1 (S8)	0	0	0
Bag house stack no.2/2 (S9)	0	0	0
Bag house stack no.2/3 (S10)	0	0	0
Bag house stack no.2/4 (S11)	0	0	0
Bag house stack no.2/5 (S12)	0	0	0
Bag house stack no.2/6 (S13)	0	0	0

